

El preu de l'aigua a Catalunya 2016

Informe anual del preu de l'aigua.

Juliol de 2016

Índex de continguts

1	Introducció.....	5
1.1	L'administració local.....	5
1.2	La Comissió de Preus de Catalunya.....	6
1.3	L'Agència Catalana de l'Aigua.....	6
2	Estudi sobre els preus de l'aigua.....	7
2.1	Origen de les dades.....	7
2.2	Metodologia.....	8
3	L'ús domèstic.....	10
3.1	La dimensió de la mostra.....	10
3.1.1	El subministrament en baixa.....	10
3.1.2	El Clavegueram.....	11
3.1.3	El Cànon de l'aigua.....	12
3.2	El preu mitjà de l'ús domèstic.....	14
3.2.1	Descomposició del preu mitjà de l'ús domèstic per concepte en factura.....	14
3.2.2	L'estructura de la tarifa domèstica.....	20
3.2.3	La distribució i dispersió del preu de la tarifa per a l'ús domèstic.....	25
3.2.4	El pes de la factura de l'aigua en el pressupost familiar.....	27
3.3	Tarifes socials, mesures d'equitat i l'incentiu a estalvi.....	29
3.3.1	Tarifes socials.....	29
3.3.2	Mesures d'equitat i estalvi.....	33

4	L'ús industrial	36
4.1	Descomposició del preu mitjà industrial per concepte en factura	36
4.2	L'estructura de la tarifa industrial	39
5	L'ús comercial	42
5.1	Descomposició del preu comercial per concepte en factura	42
5.2	L'estructura de la tarifa comercial	43

El preu de l'aigua

1 Introducció

L'Observatori de preus de l'aigua de Catalunya pretén ser una eina per donar a conèixer a la ciutadania els elements essencials que configuren els preus de l'aigua des de la perspectiva del cicle integral de l'aigua, amb una visió territorial i en funció dels usos que se'n fa (en aquest estudi: l'ús domèstic, industrial i comercial).

D'aquesta manera la informació de referència són les tarifes de subministrament d'aigua en baixa, les tarifes de clavegueram i el cànon de l'aigua autonòmic. Aquests elements depenen d'una important diversitat d'agents que participen en la regulació, control i gestió del servei entre els que s'inclouen: organismes públics locals, organismes públics supramunicipals, operadors privats i organismes de la Generalitat com l'Agència Catalana de l'aigua (ACA) i la Comissió de Preus de Catalunya.

1.1 L'administració local

En l'actualitat els municipis disposen de competències en matèria d'abastament i sanejament d'aigua, de les quals se'n fa esment a l'article 66.3.1) del Decret Legislatiu 2/2003, de 28 d'abril, per la qual s'aprova el Text refós de la Llei municipal i de règim local de Catalunya.

Per altra banda, l'article 5è del Decret Legislatiu 3/2003, de 4 de novembre, pel qual s'aprova el text refós de la legislació en matèria d'aigües de Catalunya (TRLAC) recull els àmbits competencials dels ens locals en matèria d'aigües¹.

L'Administració local exerceix les seves competències sense perjudici de la modalitat de gestió escollida per realitzar la prestació del servei entre les previstes en dret, per la qual cosa aquesta regula el sistema de preus o tarifes, inclosa la seva estructura tarifària.

¹ Article 5

Competències dels ens locals

Corresponen als ens locals, d'acord amb la legislació de règim local, amb la de sanitat i amb les previsions d'aquesta Llei, les competències relatives als àmbits següents:

- a) L'abastament d'aigua potable
- b) El clavegueram i el tractament d'aigües residuals
- c) El control sanitari de les aigües residuals
- d) L'exercici de les funcions que aquesta Llei els atribueix.

1.2 La Comissió de Preus de Catalunya

Per completar l'aplicació de l'ordenament en matèria de política de preus, una vegada aprovades les tarifes per l'ens local corresponent, s'eleva la resolució corresponent del Gerent de la corporació local o l'acord del Consell Metropolità segons el cas, juntament amb l'estudi econòmic i la documentació complementària a la Comissió de Preus de Catalunya.

La Comissió de Preus és l'organisme que acorda l'autorització de preus màxims d'àmbit autonòmic en matèria de servei de subministrament d'aigua, de transport urbà de viatgers i companyies ferroviàries en exercici de les atribucions conferides pel Decret 121/2014, de 26 d'agost, de la Comissió de Preus de Catalunya i depèn de la Secretaria General del Departament de Territori i Sostenibilitat².

També es preveu la possibilitat que d'acord amb el procediment de règim simplificat les tarifes s'incrementin en un percentatge igual o inferior a l'aprovat anualment per la Comissió de Preus i sense necessitat d'autorització prèvia³.

1.3 L'Agència Catalana de l'Aigua

L'Agència Catalana de l'Aigua (ACA) és l'organisme que exerceix les competències de la Generalitat de Catalunya en matèria d'aigües i obres hidràuliques, d'acord amb el Decret Legislatiu 3/2003, de 4 de novembre, pel que s'aprova el Text refós de la legislació en matèria d'aigües de Catalunya (TRLAC).

L'article 8.2 d'aquest text legal assenyala que a l'ACA li correspon entre d'altres competències la gestió, recaptació, l'administració i la distribució dels recursos econòmics atribuïts per aquesta Llei.

Entre els recursos econòmics de l'ACA es troba, d'acord amb allò previst a l'art. 13 del TRLAC, el cànon de l'aigua. El cànon de l'aigua és un ingrés específic del règim economicofinancer de l'ACA, la naturalesa jurídica del qual és la d'impost amb finalitat ecològica.

L'article 63 del TRLAC determina que el cànon de l'aigua resta afectat, entre altres, a la prevenció en origen de la contaminació i la recuperació i el manteniment dels cabals ecològics.

² Aquesta disposició deroga el Decret 164/1993, d'1 de juny, modificat pel Decret 251/1996, de 5 de juliol.

³ La Comissió de Preus de Catalunya va acordar en sessió de data 18 de desembre de 2015 no aprovar cap augment de tarifes per al 2016, pels serveis de subministrament d'aigua a poblacions.

2 Estudi sobre els preus de l'aigua

2.1 Origen de les dades

La informació de l'estudi prové de les tarifes autoritzades en els acords de la Comissió de Preus de Catalunya, de les ordenances fiscals, dels anuncis i actes dels Plens municipals o òrgans de govern local, proporcionades pels ajuntaments i companyies gestores del servei o bé extretes de les respectives pàgines web.

Quant al cànon de l'aigua, les tarifes són les vigents a 1 de gener de cada any segons els pressupostos de la Generalitat (a 1 gener de 2016 s'apliquen les tarifes segons la Llei 2/2015, d'11 de març, de pressupostos per a la Generalitat de Catalunya per al 2015).

En relació als Edictes publicats per la Comissió de Preus, es tenen en compte, en general, les tarifes aprovades en les sessions celebrades fins al 31 de desembre de l'any anterior, considerant que aquestes es mantindran vigents durant l'any següent.

La tarifa de Clavegueram no està sotmesa al règim de preus autoritzats per la qual cosa s'han obtingut les dades de les ordenances fiscals publicades als butlletins oficials de la província.

Per tal de disposar d'un nombre suficient de municipis que permeti obtenir els resultats més significatius possibles s'han inclòs, els municipis de més de 5.000 habitants i totes les capitals de comarca. En aquest sentit, s'ha de fer esment del fet que no sempre es disposa d'informació sobre la tarifa per a tots els usos, això implica que la representativitat de les dades varia pels diferents usos considerats (domèstic, industrial i comercial).

2.2 Metodologia

Per a l'obtenció del preu de la factura de l'aigua s'ha fet la distinció entre el preu del servei de subministrament d'aigua en baixa, el preu de la tarifa de clavegueram (en alguns casos la tarifa també inclou conceptes relatius a la depuració i sanejament) i el cànon de l'aigua.

Dins d'aquest preu també s'ha inclòs aquells recàrrecs i cànoncs vinculats al servei com ara la conservació de comptadors o els recàrrecs d'inversió amb independència de si aquests es cobren conjuntament o per separat del rebut de l'aigua. Així mateix, no s'inclou aquells conceptes que no tenen relació amb el servei (com ara la recollida de residus sòlids).

Pot succeir que l'estructura tarifària variï, entre d'altres, en funció de la tipologia d'usuari, del nombre de persones que conviuen a l'habitatge, del nivell de consum o del nucli de població. Per això ha estat necessari plantejar una sèrie de criteris i d'hipòtesis de consum:

- Es calculen els preus per a un nivell de consum de 6m³, 9m³, 10m³, 15m³, 12m³, 20m³ mensuals i per abonat domèstic. Per a l'ús industrial els consums seran de 20m³, 100m³, 500m³, 1.000m³ i 5.000m³ i per a l'ús comercial de 50m³.
- Es considera un habitatge on conviuen 3 persones.
- Es tindran en compte només les tarifes amb sistema de mesurament del consum de comptador i es descarten les tarifes d'aforament. El tipus de comptador serà de 13mm o un habitatge tipus "c" per a l'ús domèstic, un comptador de 30mm per a l'ús industrial i de 13mm per a l'ús comercial (quan es disposa d'informació sobre la tipologia d'abonat més comuna en un municipi en concret es considera aquest i no el criteri general).
- Només es tindran en compte les tarifes de clavegueram que prenen com a base imposable el consum d'aigua o mitjançant una quota fixa. No es consideren aquelles tarifes vinculades a d'altres elements com ara el valor cadastral de l'impost de bens immobles, o els metres lineals edificats.
- En el cas que existeixi més d'un operador del servei en el municipi es tindrà en compte les tarifes del casc urbà.
- Si una companyia distingeix entre abonats residents i no residents es considera la tarifa per a residents.
- L'opció de tarifa pel càlcul del cànon de l'aigua en el cas de l'ús industrial i comercial és la de tarifació per volum. S'exclou la tarifa per mesurament directe que s'aplica a determinats establiments de manera individualitzada en funció de l'ús i la contaminació produïda.
- El preu mitjà domèstic i comercial es pondera d'acord amb la població censada del municipi (font: Institut d'Estadística de Catalunya, IDESCAT) i l'industrial es pondera d'acord amb el nombre d'abonats industrials i assimilables (font: ACA. Cens de les entitats subministradores).

Tot seguit es mostra de manera gràfica els elements que configuren el preu de la factura:

Taula 1. Estructura de la tarifa de l'aigua a Catalunya

<p>Factura de l'aigua</p> <p>Tarifa de subministrament d'aigua en baixa</p> <p>El preu de subministrament s'obté d'aplicar el consum de l'usuari a la tarifa que té l'operador. Les tarifes poden tenir estructures diverses, tot i que normalment es basen en els següents elements:</p> <ul style="list-style-type: none"> • Quota fixa de servei i/o mínim de consum o facturació • Part variable per blocs de consum. • Quota fixa o per blocs per la conservació de comptadors i connexions. • Altres cànon i recàrrecs vinculats al servei <p>El recapta directament l'entitat subministradora.</p>		
<p>Cànon de l'aigua</p> <p>És un tribut la naturalesa jurídica del qual és la d'impost amb finalitat ecològica; que grava l'ús de l'aigua i la contaminació que el seu abocament pot produir, per tal de prevenir la contaminació en origen, cobrir les despeses d'inversió i d'explotació de les infraestructures, recuperar i mantenir els cabals ecològics...</p> <table border="0"> <tr> <td> <p>Domèstics:</p> <ul style="list-style-type: none"> • Mínim de facturació • Part variable per blocs de consum </td> <td> <p>Industrials i assimilables:</p> <ul style="list-style-type: none"> • Mínim de facturació • Part variable de tram únic en funció del consum i la contaminació. </td> </tr> </table> <p>El recapta l'entitat subministradora per compte de l'Agència Catalana de l'Aigua amb excepció dels usuaris industrials i assimilables amb sistema de tarifació individualitzada i en el cas de captacions pròpies on és l'ACA qui recapta directament el cànon.</p>	<p>Domèstics:</p> <ul style="list-style-type: none"> • Mínim de facturació • Part variable per blocs de consum 	<p>Industrials i assimilables:</p> <ul style="list-style-type: none"> • Mínim de facturació • Part variable de tram únic en funció del consum i la contaminació.
<p>Domèstics:</p> <ul style="list-style-type: none"> • Mínim de facturació • Part variable per blocs de consum 	<p>Industrials i assimilables:</p> <ul style="list-style-type: none"> • Mínim de facturació • Part variable de tram únic en funció del consum i la contaminació. 	
<p>Clavegueram</p> <p>El preu pot anar lligat al consum d'aigua o no (podem trobar tarifes on la base de càlcul sigui, per exemple, el valor cadastral). L'estructura de la tarifa té un component fix i/o variable (igual que el subministrament), però sol ser més senzilla i menys progressiva. En algun cas també s'inclouen conceptes relatius a la depuració i el sanejament</p>		
<p>IVA</p> <p>El tipus pel subministrament d'aigua i el cànon de l'aigua és del 10%. El tipus per les quotes de conservació de comptadors i connexions és del 21%. L'aplicació de l'IVA en el Clavegueram, depuració i/o sanejament depèn de la naturalesa tributària de la tarifa i de la forma de gestió.</p>		
<p>Preu de la factura de l'aigua</p> <p>Suma dels 4 components anteriors</p>		
<p>Altres components</p> <p>En alguns municipis, dins la factura de l'aigua podem trobar altres conceptes no directament relacionats amb el Cicle de l'aigua com les taxes de gestió de residus.</p>		

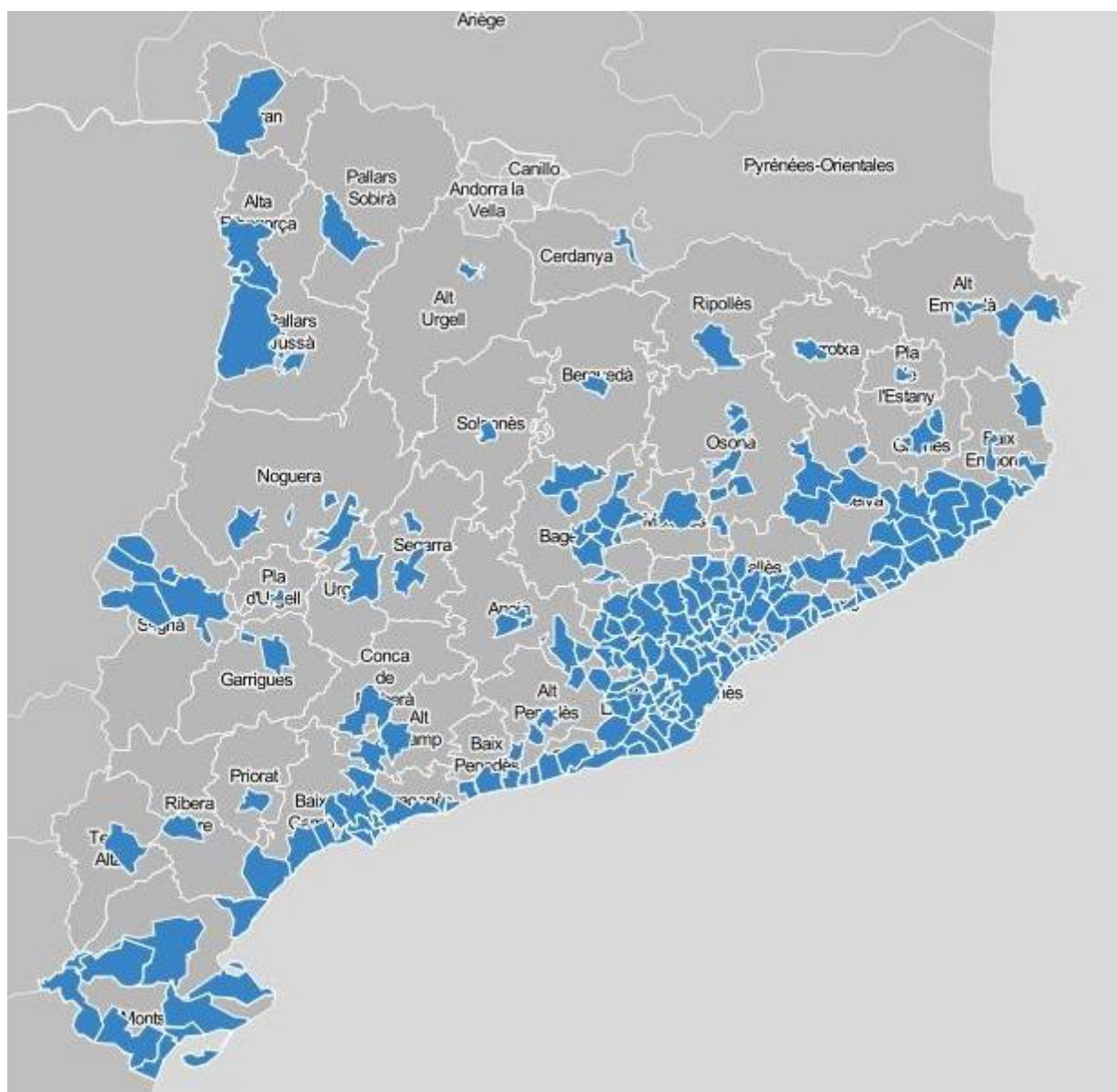
3 L'ús domèstic

3.1 La dimensió de la mostra

3.1.1 El subministrament en baixa

S'han analitzat 213 municipis, la qual cosa representa un 22,47% del total de municipis de Catalunya. En termes de població, els municipis analitzats representen el 89,72% de la població censada a Catalunya (a 1 de gener de 2015 la població va ser de 7.518.106 habitants segons dades de l'Institut d'Estadística de Catalunya, IDESCAT).

Mapa 1. Municipis amb dades de subministrament en baixa



Taula 2. Distribució de municipis i habitants. Subministrament en baixa

Província	Municipis amb dades	Total municipis	%
Barcelona	130	312	41,67%
Girona	33	221	14,93%
Lleida	17	231	7,36%
Tarragona	33	184	17,93%
Total municipis	213	948	22,47%

Província	Habitants amb dades	Total habitants	%
Barcelona	5.267.318	5.523.922	95,35%
Girona	565.312	753.054	75,07%
Lleida	273.497	436.029	62,72%
Tarragona	630.252	795.101	79,27%
Total municipis	6.736.379	7.508.106	89,72%

3.1.2 El Clavegueram

S'han obtingut dades de 143 municipis, la qual cosa representa el 15,08% del total de municipis de Catalunya i el 58,25% del total d'habitants (4.373.171).

Taula 3. Distribució de municipis i habitants. El Clavegueram

Província	Municipis amb dades	Total municipis	%
Barcelona	73	312	23,40%
Girona	31	221	14,03%
Lleida	10	231	4,33%
Tarragona	29	184	15,76%
Total municipis	143	948	15,08%

Província	Habitants amb dades	Total habitants	%
Barcelona	3.035.783	5.523.992	54,96%
Girona	552.128	753.054	73,32%
Lleida	213.731	436.029	49,02%
Tarragona	571.529	795.101	71,88%
Total municipis	4.373.171	7.508.106	58,25%

3.1.3 El Cànon de l'aigua

El cànon és d'aplicació a tot el territori de Catalunya ⁴. El text refós del Decret 3/2003, art. 66.2 identifica com a contribuent: *“les persones físiques i jurídiques, públiques o privades, i les entitats a què fa referència l'article 35.4 de la Llei general tributària, usuàries d'aigua, que la reben per mitjà d'entitats subministradores o operadors en alta, que la capten d'instal·lacions pròpies, d'una infraestructura de l'Agència Catalana de l'Aigua o en règim de concessió de proveïment, o la produeixen mitjançant instal·lacions de tractament d'aigua marina”*.

Les tarifes són les vigents a 1 de gener de 2016 segons la Llei 2/2015, d'11 de març de pressupostos per a la Generalitat de Catalunya per al 2015 (DOGC núm.6830 de 13/03/2015).

⁴ Decret 3/2003, art.64.2 apartat F, Usos domèstics exempts del pagament del cànon de l'aigua:

f) Els usos domèstics de l'aigua en tots els nuclis de població de menys de 400 habitants de població base que no disposen de subministrament domiciliari d'aigua i de xarxa de tractament o evacuació d'aigües residuals.

Taula 4. Tarifa cànon de l'aigua

Usos domèstics ⁵ :			
Mínim de facturació: 6 m³/mes			
1r tram: consum ≤ 9 m ³	0,4863 €/m ³	x 1 =	0,4863 €/m ³
2n tram: 9 m ³ /mes < consum <15 m ³ /mes.....	0,5601 €/m ³	x 2 =	1,1202 €/m ³
3r tram: 15 m ³ /mes < consum <18 m ³ /mes.....	0,5601 €/m ³	x 5 =	2,8005 €/m ³
4rt tram: consum >18 m ³ /mes.....	0,5601 €/m ³	x 8 =	4,4808 €/m ³

Cànon social ⁶ :	
Mínim de facturació: 6 m³/mes	
Aplicable a consums fins a 9 m³/mes	
Tram protegit:	= 0,3999 €/m ³

Usos industrials i assimilables:	
Mínim de facturació: 6 m³/mes	
Tipus general + Tipus específic⁷	= 0,1630 €/m ³ + 0,6390 €/m ³ = 0,8020 €/m ³

⁵ El Decret 3/2013, en els articles 69.4, 69.5 i 69.7, estableix un coeficient de concentració demogràfica als usuaris domèstics, les aigües residuals dels quals no siguin abocades a un sistema de sanejament públic. A partir del dia primer de l'any següent al de l'entrada en funcionament del servei de sanejament s'assolirà el coeficient 1 gradualment en un termini de dos o quatre anys, segons si la població base del municipi és d'entre 2.001 i 10.000, o inferior a 2.000 habitants.

Municipi / població base	Coefficient de concentració demogràfica
Fins a 2.000 habitants	0,662
Entre 2.001 i 10.000 habitants	0,819
Entre 10.001 i 50.000 habitants	0,978
Més de 50.000 habitants	1

⁶ Per més informació veure l'apartat 3.3 "Tarifes socials i mesures d'equitat i estalvi" d'aquest document.

⁷ En aquest estudi s'ha utilitzat el tipus de gravamen específic establert pel règim ordinari de tarifació. El cànon de l'aigua estableix, per als usos industrials i assimilables, dos possibles règims de tarifació per determinar el tipus de gravamen:

- Règim ordinari: valor determinat amb caràcter general per a tots els usos industrials i assimilables.
- Règim especial per mesurament directe: valor individualitzat per a cada usuari, en funció de l'ús i la contaminació produïda.

3.2 El preu mitjà de l'ús domèstic

Els resultats de l'estudi s'exposen per diferents nivells de consum (6 m³, 9 m³, 10 m³, 12 m³, 15 m³ i 20 m³) expressats en preus unitaris per metre cúbic i considerant un període de facturació mensual. Tot seguit es ponderen els preus pel nombre d'habitants per tal que els municipis amb major població també tinguin major pes en el càlcul del preu mitjà i finalment, es presenten d'acord amb els components de la factura de l'aigua (subministrament en baixa, clavegueram i cànon de l'aigua).

3.2.1 Descomposició del preu mitjà de l'ús domèstic per concepte en factura

▪ El subministrament en baixa

Es mostra a continuació el preu mitjà del subministrament per cada província i pel conjunt de Catalunya. Com ja s'ha fet esment en l'apartat de metodologia, el preu del servei d'aigua inclou també la conservació de comptadors i els recàrrecs o cànon vinculats amb el servei.

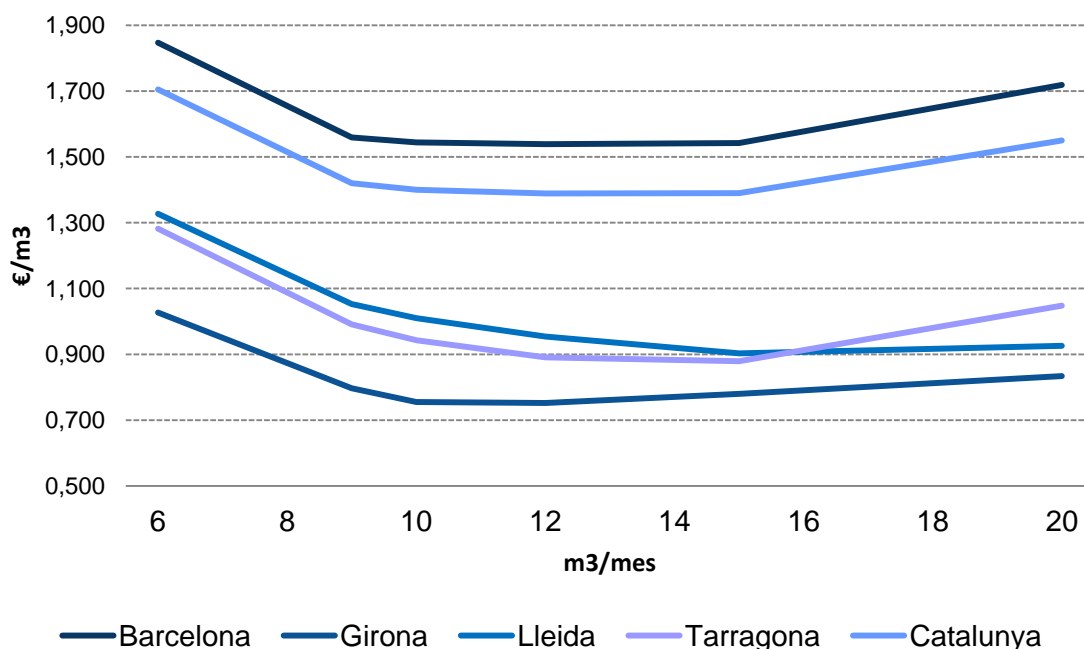
Si analitzem els preus per cada hipòtesi de consum (6, 9, 10, 12, 15 i 20 m³), s'observa que els preus més alts se situen en el tram de 6 m³ a totes les províncies. Aquest fet s'explica perquè la majoria d'estructures tarifàries apliquen un terme fix (una quota fixa) i/o un mínim de consum o facturació, que provoca un augment del preu unitari en consums reduïts. A mesura que ens desplaçem cap a consums més elevats aquest efecte es fa més petit amb el corresponent efecte sobre el preu unitari.

D'altra banda, s'aprecia com a partir d'un cert nivell de consum el preu per metre cúbic tendeix a incrementar, tant a nivell de província com per al conjunt de Catalunya (a excepció de les províncies de Lleida i Tarragona on el preu mitjà no es torna progressiu almenys fins consums superiors als 15 m³/abonat/mes). Aquest increment s'explica per l'existència en les estructures de tarifa de trams de consum creixents amb preus superiors al del tram anterior resultant més cars els consums elevats.

Taula 5. Preu del servei d'aigua en baixa domèstic per província (sense IVA)

Preu unitari €/m ³	6 m ³ /mes	9 m ³ /mes	10 m ³ /mes	12 m ³ /mes	15 m ³ /mes	20 m ³ /mes
Barcelona	1,847	1,559	1,544	1,539	1,542	1,719
Girona	1,027	0,797	0,755	0,752	0,780	0,834
Lleida	1,327	1,053	1,010	0,954	0,903	0,926
Tarragona	1,282	0,991	0,943	0,891	0,879	1,048
Catalunya	1,705	1,420	1,400	1,389	1,390	1,550

Gràfic 1. Preu del servei d'aigua domèstic per província (sense iva)



▪ El cànon de l'aigua

La incorporació del cànon de l'aigua (igual en tots els municipis de Catalunya) té un efecte progressiu sobre el preu total de l'aigua. En el gràfic del preu conjunt del servei d'aigua i cànon de l'aigua s'observa com a partir d'un consum de 10 m³/mes s'accentua la forma de "u" de la gràfica en comparació amb el gràfic del preu mitjà de l'apartat anterior (només preu subministrament), de manera que el preu unitari del metre cúbic augmenta més a mesura que el consum es va fent més gran.

Aquesta progressivitat pot comportar un major incentiu a l'estalvi i a la reducció dels consums sumptuaris. Cal destacar també que l'efecte del cànon de l'aigua sobre la progressivitat de les tarifes va veure's intensificat a partir d'abril del 2005⁸ per l'efecte de la incorporació d'un tercer tram al cànon de l'aigua a partir de consums de 18 m³/mes.

A partir de l'1 d'octubre de 2011⁹ la Llei 7/2011, de 27 de juliol, va modificar el límit dels trams del cànon. D'aquesta manera, el límit del primer tram va passar de 10m³ mensuals a 9m³ i el segon tram de 18m³ mensuals a 15 m³, mentre que el mínim de consum facturable segueix sent de 6 m³ mensuals.

⁸ Decret 47/2005, de 22 de març (DOGC 4350 de 24.03.05) que modifica el Decret 103/2000, de 6 de març.

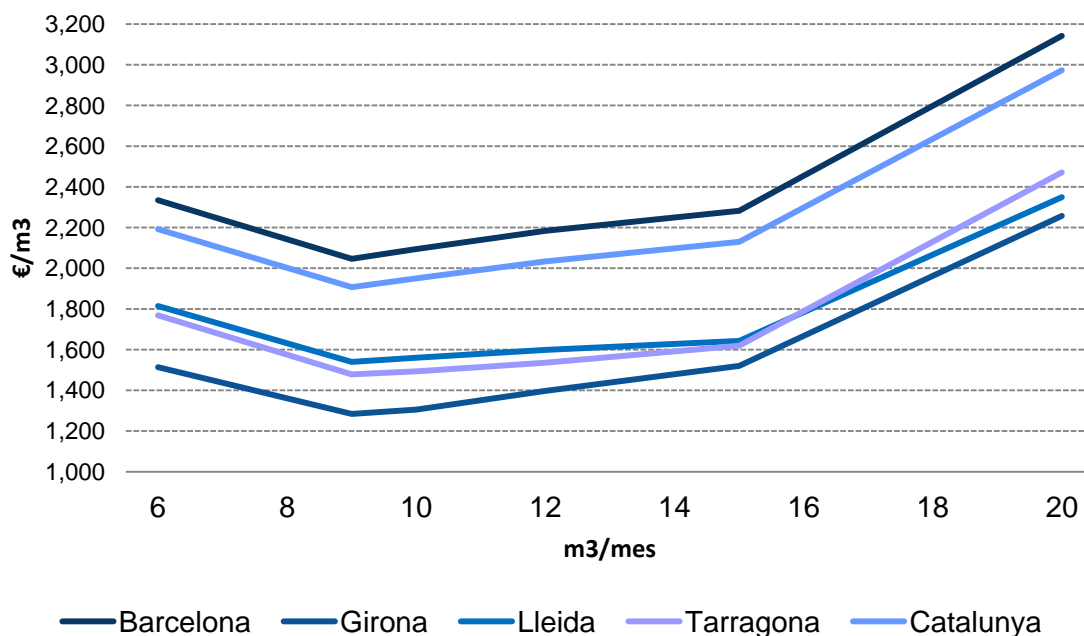
⁹ L'art.40 de la Llei 7/2011, de 27 de juliol (DOGC 5931 de 29/07/2011) modifica l'apat.1 i 2 de l'art.69 i la Disposició addicional primera del Text refós de la legislació en matèria d'aigües de Catalunya (Decret 3/2003, de 4 de novembre).

A partir del 24 de març de 2012¹⁰ la Llei 5/2012, de 20 de març, afegeix un quart tram pels consums superiors a 18 m³.

Taula 6. Preu del servei d'aigua i cànon de l'aigua domèstic per província (sense IVA)

Preu unitari €/m ³	6 m ³ /mes	9 m ³ /mes	10 m ³ /mes	12 m ³ /mes	15 m ³ /mes	20 m ³ /mes
Barcelona	2,334	2,046	2,094	2,184	2,282	3,142
Girona	1,514	1,284	1,305	1,397	1,520	2,257
Lleida	1,814	1,540	1,560	1,599	1,643	2,349
Tarragona	1,769	1,478	1,493	1,536	1,619	2,471
Catalunya	2,192	1,907	1,950	2,034	2,130	2,973

Gràfic 2. Preu del servei d'aigua en baixa i cànon de l'aigua domèstic per província (sense iva)



¹⁰ L'art.6 de la Llei 5/2012 de 20 de març (DOGC núm.6094 de 23/03/2012) modifica l'apat.2 de l'art.69 del Decret 3/2003.

▪ El Clavegueram

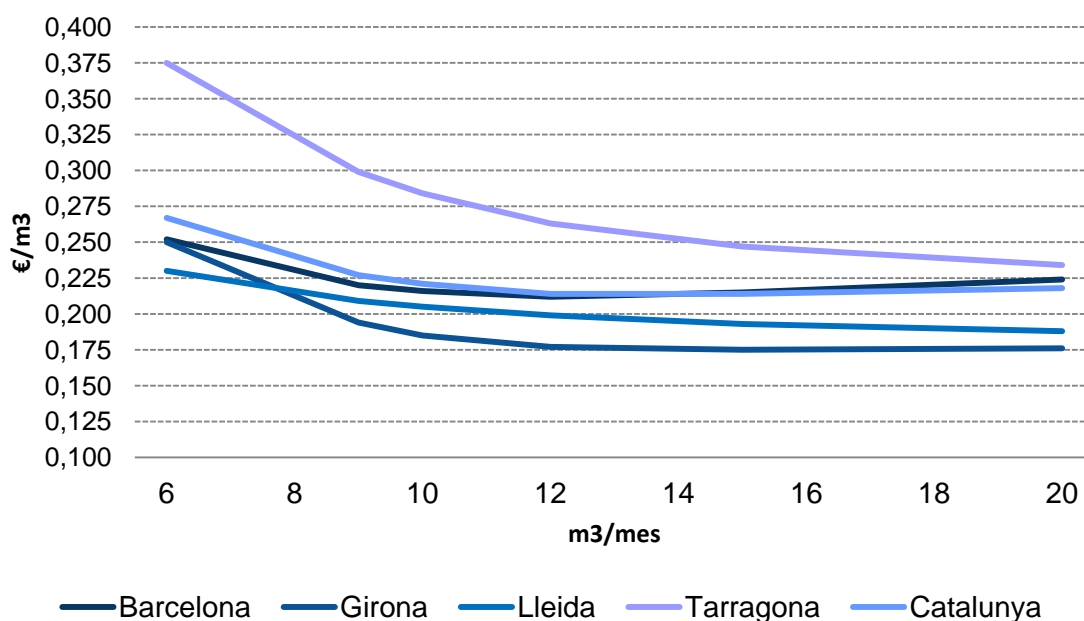
Com es veurà en el punt tercer de l'apartat 3.2.2., en l'estructura de tarifa dels municipis predomina una quota fixa (51,75% dels municipis) i amb un únic o cap tram de consum (76,22% dels municipis). D'aquesta manera, predomina l'escenari de preus unitaris decreixents a mesura que s'incrementa el consum pel major pes de la component fixa sobre la variable.

S'ha de tenir en compte en el tractament de l'IVA pel servei de clavegueram que la seva aplicació depèn de la naturalesa tributària de la tarifa que el regula i de la forma de gestió.

Taula 7. Preu del clavegueram domèstic per província (sense IVA)

Preu unitari €/m ³	6 m ³ /mes	9 m ³ /mes	10 m ³ /mes	12 m ³ /mes	15 m ³ /mes	20 m ³ /mes
Barcelona	0,252	0,220	0,216	0,212	0,215	0,224
Girona	0,250	0,194	0,185	0,177	0,175	0,176
Lleida	0,230	0,209	0,205	0,199	0,193	0,188
Tarragona	0,375	0,299	0,284	0,263	0,247	0,234
Catalunya	0,267	0,227	0,221	0,214	0,214	0,218

Gràfic3. Preu del clavegueram domèstic per província (sense iva)



- **Preu total de la factura domèstica**

A continuació es mostra la taula amb els resultats globals dels preus de la factura de l'aigua (preu subministrament+Cànon aigua+Clavegueram).

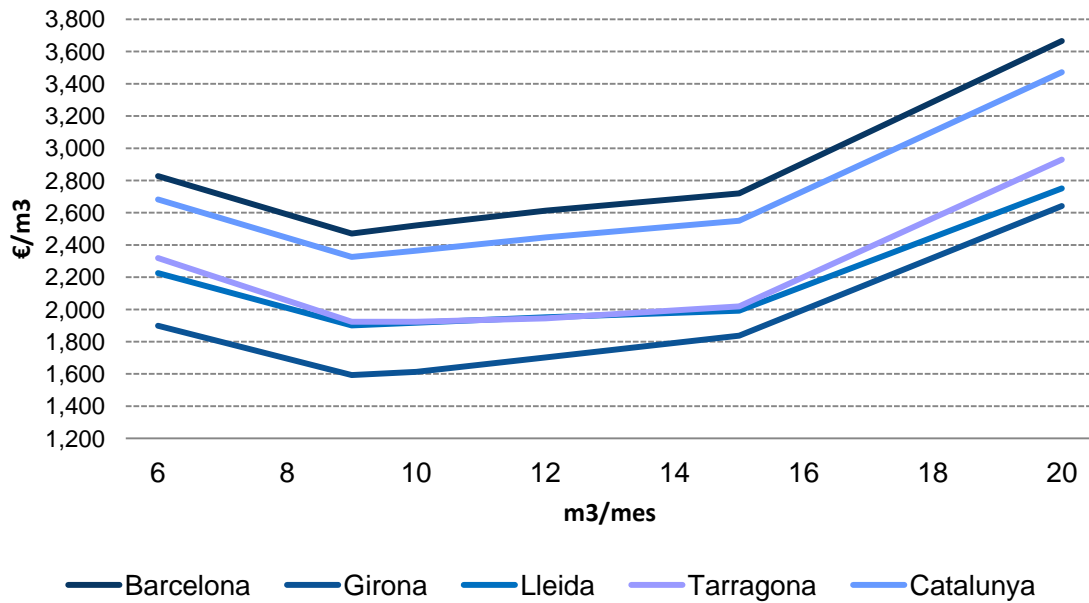
Taula 8. Preu total de la factura de l'aigua per província (sense IVA)

Preu unitari €/m ³	6 m ³ /mes	9 m ³ /mes	10 m ³ /mes	12 m ³ /mes	15 m ³ /mes	20 m ³ /mes
Barcelona	2,586	2,266	2,310	2,396	2,497	3,366
Girona	1,764	1,478	1,490	1,574	1,695	2,433
Lleida	2,044	1,749	1,765	1,798	1,836	2,537
Tarragona	2,144	1,777	1,777	1,799	1,866	2,705
Catalunya	2,459	2,134	2,171	2,248	2,344	3,191

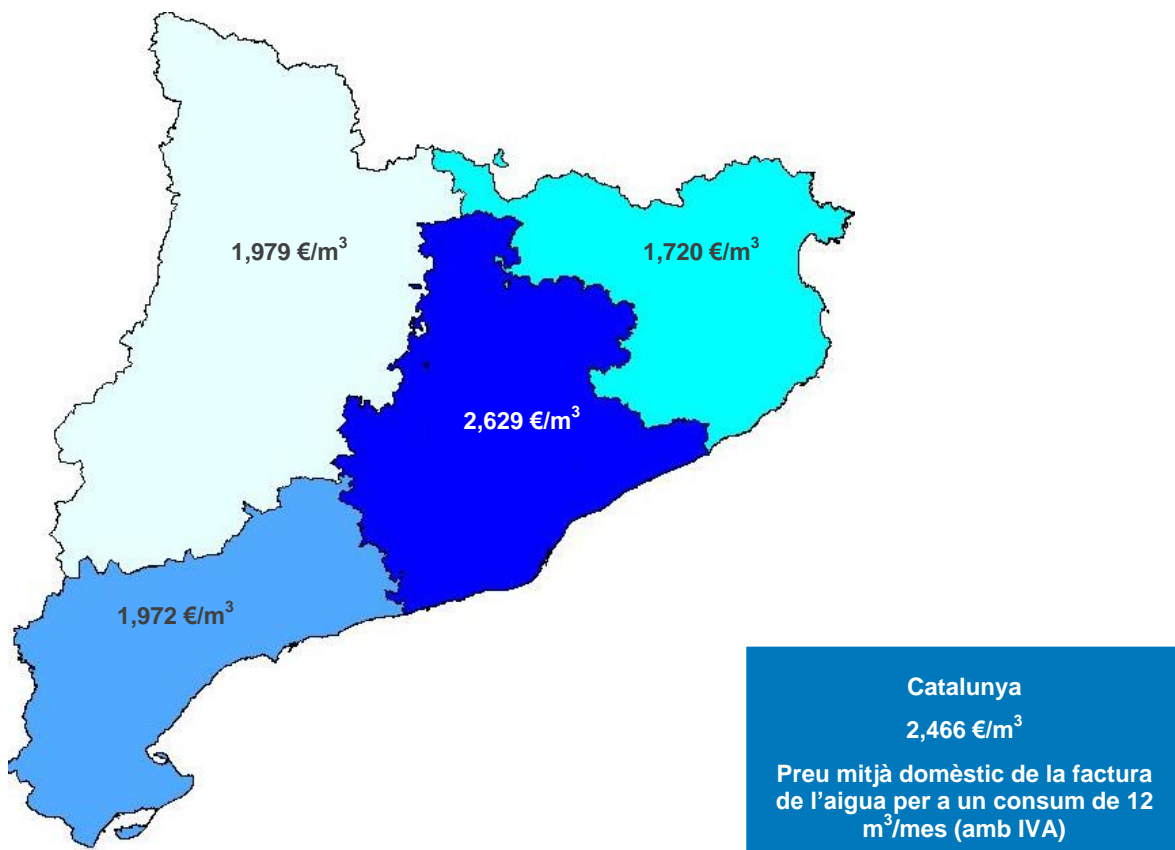
Taula 9. Preu total de la factura de l'aigua per província (amb IVA)

Preu unitari €/m ³	6 m ³ /mes	9 m ³ /mes	10 m ³ /mes	12 m ³ /mes	15 m ³ /mes	20 m ³ /mes
Barcelona	2,845	2,489	2,536	2,629	2,738	3,693
Girona	1,932	1,617	1,629	1,720	1,854	2,666
Lleida	2,252	1,926	1,942	1,979	2,021	2,791
Tarragona	2,353	1,950	1,949	1,972	2,048	2,970
Catalunya	2,706	2,344	2,383	2,466	2,571	3,502

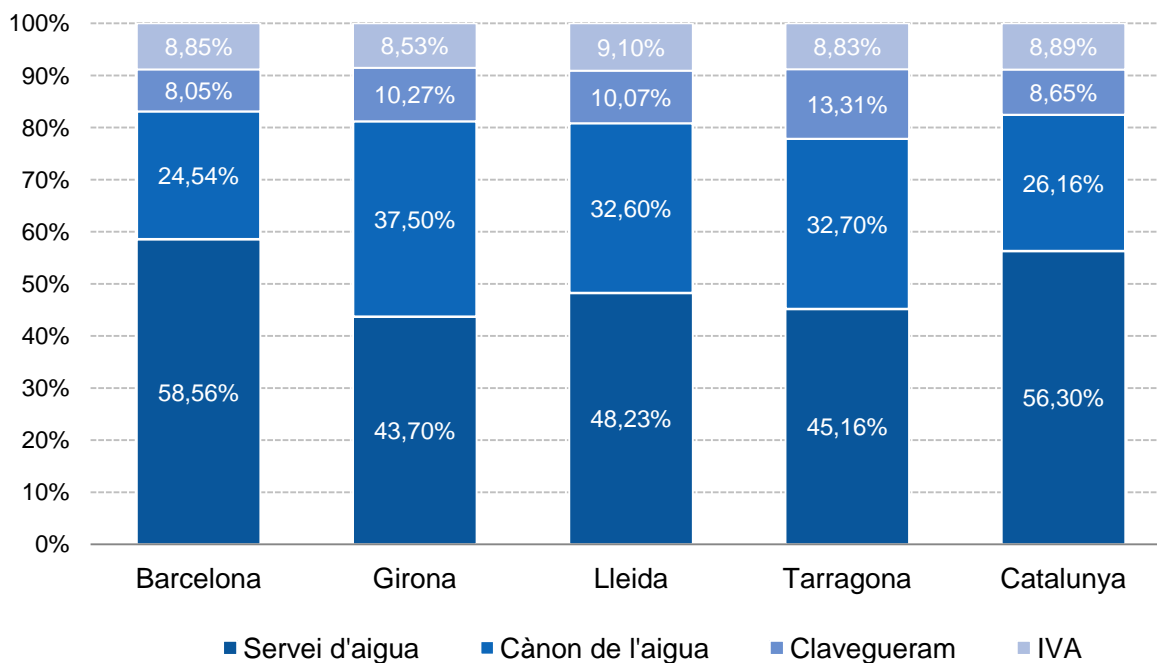
Gràfic 4. Preu total de la factura de l'aigua per província (amb iva)



Mapa 2. Preu total de la factura de l'aigua per a un consum de 12 m³/abonat/mes i per província (amb IVA)



Gràfic 5. Distribució del preu domèstic per concepte i per província (amb IVA)



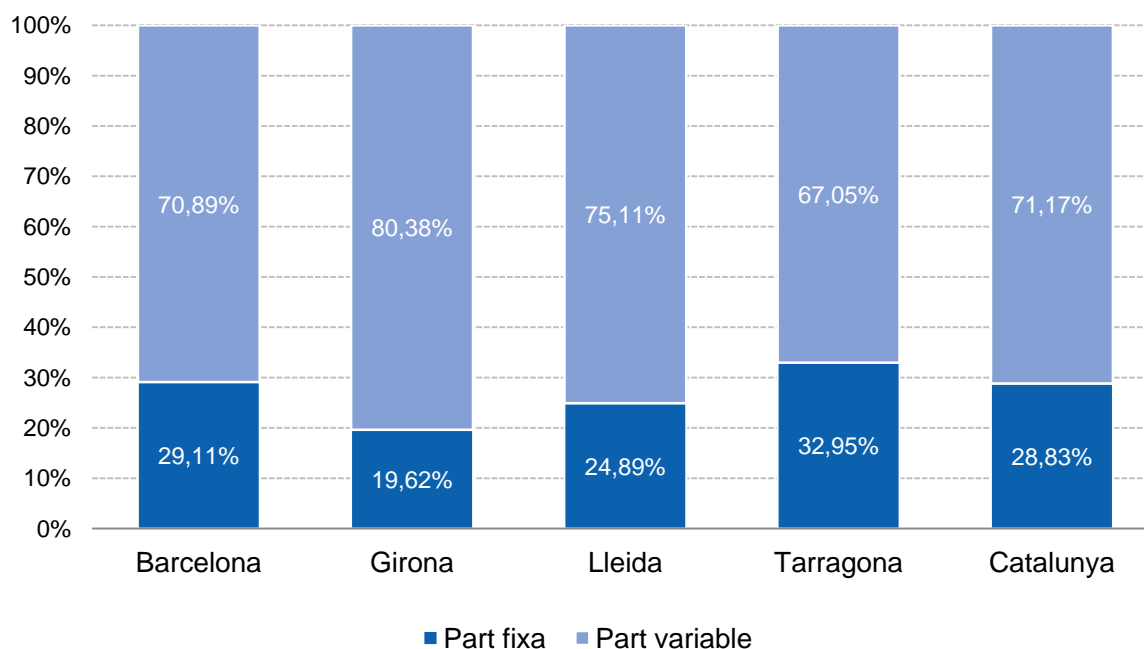
3.2.2 L'estructura de la tarifa domèstica

En els apartats següents s'estudien les tipologies i els elements bàsics de les estructures tarifàries prenent com a referència un consum de 12 m³/abonat/mes ja que en aquest hi queda inclòs prop del 75% de la població.

L'estructura bàsica d'una tarifa inclou normalment un component fix "quota fixa" (part de l'import que es paga independentment del consum) i un component variable (part de l'import que es paga en funció del consum realitzat). També pot incloure un "mínim de consum o facturació" (només té efecte mentre el consum real sigui nul o menor que el mínim a facturar). El component fix i el mínim de consum normalment són els responsables dels preus unitaris regressius en els consums reduïts.

- **Component fix i variable de la factura de l'aigua per a l'ús domèstic**

Gràfic 6. Component fix i variable (aigua+clavegueram+cànon+IVA)



- **L'estructura de la tarifa del servei d'aigua per a l'ús domèstic**

Taula 10. Estructura de la tarifa del servei d'aigua domèstic per municipis i habitants

Estructura tarifa	Municipis	Habitants
	2016	2016
Mínim de consum	18,78%	7,58%
Quota fixa	77,00%	91,01%
Mínim i quota fixa	2,82%	1,07%
Sense quota fixa ni mínim	1,41%	0,35%

Estructura tarifa	Municipis	Habitants
	2016	2016
Sense trams de consum	0,47%	0,08%
Tram únic de consum	0,47%	0,14%
Fins a 2 trams de consum	9,86%	4,40%
Fins a 3 trams de consum	38,97%	25,89%
Fins a 4 trams de consum	32,39%	22,12%
Més de 4 trams de consum	17,84%	47,37%

- L'estructura de la tarifa de clavegueram per a l'ús domèstic

Taula 11. Estructura de la tarifa de clavegueram domèstic per municipis i habitants

Estructura tarifa	Municipis	Habitants
	2016	2016
Mínim de consum	13,99%	6,01%
Quota fixa	49,65%	26,37%
Mínim i quota fixa	2,10%	0,95%
Sense quota fixa ni mínim	34,27%	66,67%

Estructura tarifa	Municipis	Habitants
	2016	2016
Sense trams de consum	27,97%	12,74%
Tram únic de consum	48,25%	35,71%
Fins a 2 trams de consum	7,69%	40,08%
Fins a 3 trams de consum	9,79%	7,67%
Fins a 4 trams de consum	4,20%	2,82%
Més de 4 trams de consum	2,10%	0,98%

- L'estructura de la factura de l'aigua

Taula 12. Factura de l'aigua mitjana a Catalunya per un consum de 12 m³/mes

Factura de l'aigua: Catalunya		12 m ³ /abonat/mes ⁽¹⁾	
Tarifa de subministrament⁽²⁾			
Import part fixa:.....	7,09 €/mes	0,591 €/m ³	
Import part variable:.....	9,57 €/mes	0,798 €/m ³	
Total:.....	16,66 €/mes	1,389 €/m³	
Cànon de l'aigua			
Total:.....	7,74 €/mes	0,645 €/m³	
Cànon de l'aigua mitjà de Catalunya ponderat per habitants i per a un consum domèstic de 12 m ³ /mes. La tarifa vigent a 1 de gener és l'aprovada per la Llei 2/2015, d' 11 de març (DOGC núm.6830 de 13/03/2015).			
Clavegueram			
Import part fixa:.....	0,61 €/mes	0,051 €/m ³	
Import part variable:.....	1,95 €/mes	0,163 €/m ³	
Total:.....	2,56 €/mes	0,214 €/m³	
Preu de la factura de l'aigua			
Total	26,96 €/mes	2,248 €/m³	
IVA			
Subministrament.....	1,77 €/mes	0,147 €/m ³	
Cànon de l'aigua.....	0,77 €/mes	0,064 €/m ³	
Clavegueram.....	0,09 €/mes	0,007 €/m ³	
Total:.....	2,63 €/mes	0,218 €/m³	
Preu de la factura de l'aigua amb IVA			
Total	29,59 €/mes	2,466 €/m³	
(1) Preu mitjà de Catalunya ponderat per habitants per a un consum domèstic de 12 m ³ /mes			
(2) El preu mitjà del subministrament inclou la quota de manteniment de comptador i altres cànonos o recàrrecs vinculats al servei, tot i que en alguns municipis no s'especifica cap import per aquests conceptes o es recapten en rebuts separats del rebut de l'aigua.			

Taula 13. Factura de l'aigua mitjana a Barcelona ciutat per un consum de 12 m³/mes

Factura de l'aigua: Barcelona ciutat		12 m ³ /abonat/mes	
Tarifa de subministrament			
Import part fixa ⁽¹⁾	9,09 €/mes	0,758 €/m ³	
Import part variable:.....	13,32 €/mes	1,110 €/m ³	
Total:.....	22,41 €/mes	1,868 €/m³	
Cànon de l'aigua			
Total:.....	7,74 €/mes	0,645 €/m³	
Tarifa vigent a 1 de gener 2016. Llei 2/2015, d' 11 de març (DOGC núm.6830 de 13/03/2015)			
Clavegueram			
Import part fixa:.....	0,00 €/mes	0,000 €/m ³	
Import part variable:.....	1,83 €/mes	0,153 €/m ³	
Total:.....	1,83 €/mes	0,153 €/m³	
Preu de la factura de l'aigua			
Total.....	31,98 €/mes	2,666 €/m³	
IVA			
Subministrament.....	2,38 €/mes	0,198 €/m ³	
Cànon de l'aigua.....	0,77 €/mes	0,064 €/m ³	
Clavegueram.....	0,00 €/mes	0,000 €/m ³	
Total:.....	3,15 €/mes	0,263 €/m³	
Preu de la factura de l'aigua amb IVA			
Total.....	35,13 €/mes	2,928 €/m³	
Taxa metropolitana de tractament de residus			
Concepte destinat a cobrir les despeses relacionades amb el servei de recollida d'escombraries.....			
	4,60 €/mes		
Preu de la factura de l'aigua amb taxes locals			
Total amb iva.....	39,73 €/mes		
El preu unitari resultant del rebut per un import de 39,73 €/mes és de 3,311 €/m ³			
(1) Inclou la quota de manteniment de comptadors. A Barcelona ciutat aquest servei és prestat per una empresa diferent a la de subministrament i es cobra per separat del rebut de l'aigua.			

3.2.3 La distribució i dispersió del preu de la tarifa per a l'ús domèstic

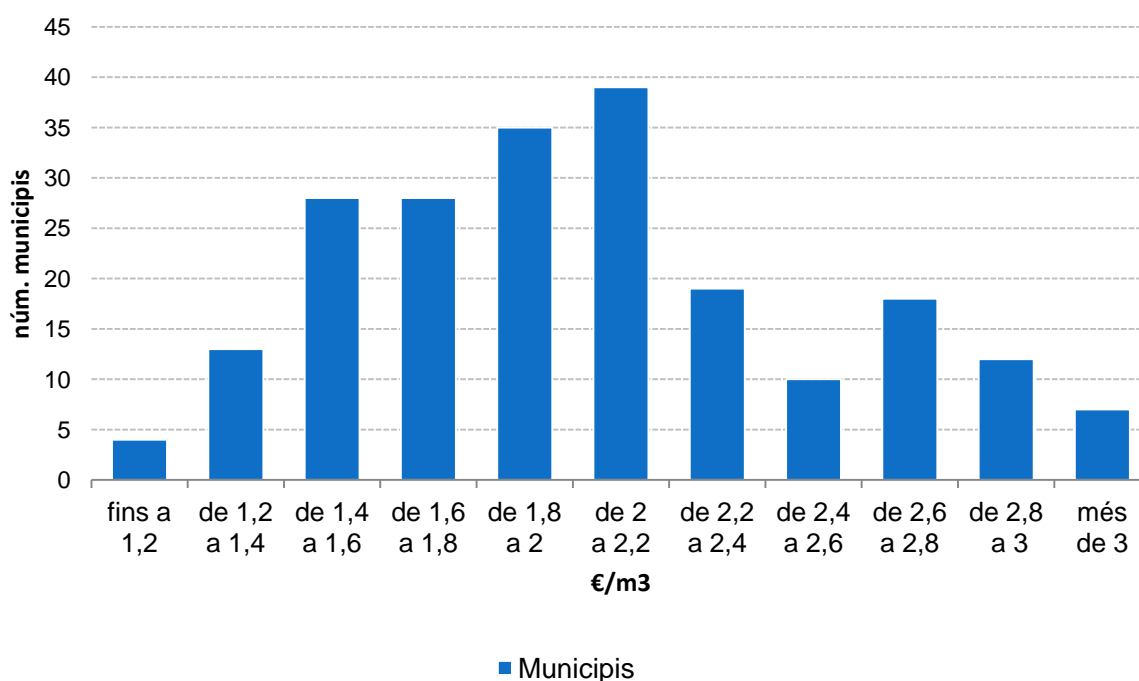
Les diferències de preu poden variar de manera significativa d'un municipi a l'altre. En el cas del subministrament d'aigua en baixa, entre d'altres raons l'explicació la podem trobar en les diferències en el cost d'oferir el servei i que sovint va lligat a les pròpies característiques del municipi, com pot ser la orografia del terreny, la densitat de població o la proximitat amb l'origen del recurs.

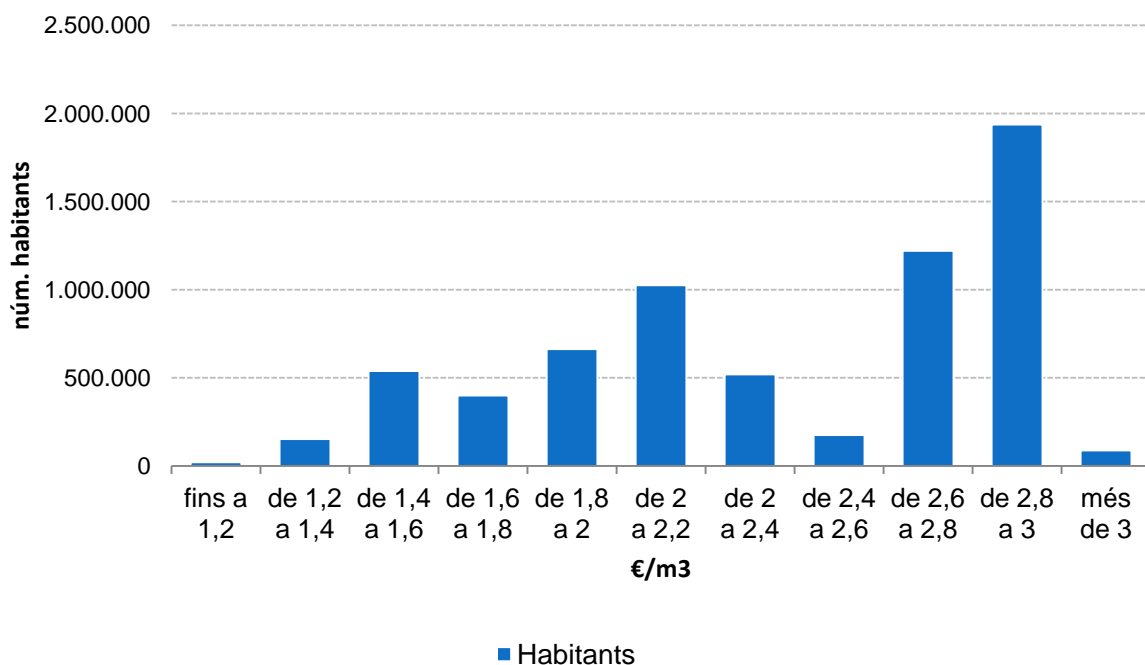
D'aquesta manera, les tarifes s'incrementen, per exemple, com a conseqüència d'un augment en el preu de compra d'aigua a operadors en alta, un augment del preu de l'energia elèctrica, una nova inversió en la xarxa, o per l'increment en les despeses de tractament i analítiques per noves exigències sanitàries i/o de qualitat de l'aigua.

Tanmateix, això no passa en el cas del cànon de l'aigua, on la tarifa és la mateixa per a tot el territori.

Tot seguit es mostra la dispersió del preu total domèstic per un consum de 12 m³/mes distribuïts per intervals tant per nombre de municipis com per habitants.

Gràfic 7. Distribució i dispersió per nombre de municipis del preu unitari total domèstic (amb IVA)



Gràfic 8. Distribució i dispersió per població del preu unitari total domèstic (amb IVA)**Taula 14. Distribució i dispersió del preu unitari total domèstic (amb IVA)**

Intervals (€/m ³) IVA inclòs	Municipis	Població	Municipis%	Municipis % acumulat	Població %	Població % acumulat
fins a 1,2	4	20.467	1,88%	1,88%	0,30%	0,30%
de 1,2 a 1,4	13	152.335	6,10%	7,98%	2,26%	2,57%
de 1,4 a 1,6	28	538.577	13,15%	21,13%	8,00%	10,56%
de 1,6 a 1,8	28	398.808	13,15%	34,27%	5,92%	16,48%
de 1,8 a 2	35	662.763	16,43%	50,70%	9,84%	26,32%
de 2 a 2,2	39	1.025.182	18,31%	69,01%	15,22%	41,54%
de 2 a 2,4	19	519.213	8,92%	77,93%	7,71%	49,25%
de 2,4 a 2,6	10	174.587	4,69%	82,63%	2,59%	51,84%
de 2,6 a 2,8	18	1.219.957	8,45%	91,08%	18,11%	69,95%
de 2,8 a 3	12	1.937.237	5,63%	96,71%	28,76%	98,70%
més de 3	7	87.253	3,29%	100,00%	1,30%	100,00%

Pel que fa a aquestes distribucions (per a un consum de 12 m³/abonat/mes) es pot observar com la població que en promig paga a Catalunya més de 2 €/m³ és del 73,68% mentre que en termes de nombre de municipis el percentatge representa el 49,30%.

3.2.4 El pes de la factura de l'aigua en el pressupost familiar

L'objectiu d'aquest apartat és mesurar l'esforç que suposa per a les famílies la factura de l'aigua respecte de la renda i el pressupost de les famílies.

Els valors de partida són per una banda l'import mitjà de Catalunya d'una factura de l'aigua corresponent a una unitat familiar de 3 membres amb un consum mensual de 12 m³ i de l'altra, com a mesura de la capacitat de les famílies per fer front a la despesa, s'han utilitzat com a indicador l'última dada disponible de la *Renda mitjana neta de la llar*¹¹.

En primer lloc, el fet de considerar valors promitjos fa avinent que depenen de les condicions particulars de cada família i de la possibilitat de bonificacions en les tarifes de cada municipi, aquest esforç no serà igual en tots els casos. Per aquest motiu també s'ha inclòs, a tall d'exemple, la mesura de l'esforç per a un perceptor d'una renda equivalent a l'*Indicador de Renda de Suficiència de Catalunya (IRSC)*¹² en una factura de l'aigua de Barcelona ciutat (cada companyia subministradora té aprovades les seves pròpies tarifes socials) i per un consum de 9 m³/mes (A la ciutat de Barcelona tant pel concepte de subministrament com pel cànon de l'aigua, la bonificació social s'aplica sempre que no es superi un consum mensual de 9 m³/mes. A partir del 2016 també s'aplica una bonificació de la quota anual de manteniment de comptadors).

En segon lloc, s'ha pres en consideració com a valor mitjà un consum de 12 m³/mes d'una llar de 3 persones d'acord amb la dimensió mitjana de les llars publicades en les estadístiques de població i habitatges de l'Institut d'Estadística de Catalunya¹³ (a Catalunya el promig és de 2,54 habitants per llar). El preu total mitjà està calculat en el capítol 3.2.1, apartat 4 i inclou els conceptes associats al cicle de l'aigua: subministrament en baixa, cànon de l'aigua, clavegueram i IVA.

Taula 15. El pes de la factura de l'aigua en el pressupost familiar

Import factura mensual Mitjana Catalunya (12 m ³)	Pressupost familiar mensual Mitjana Catalunya	Pes de la factura %
29,59 €	Renda mitjana neta per llar 2.554,58 €	1,2%

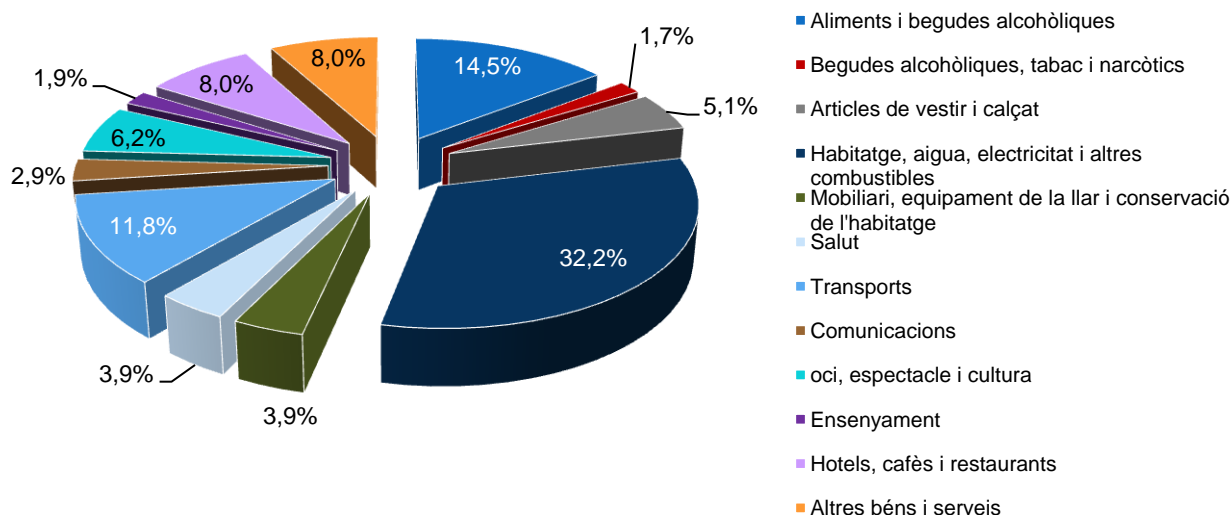
¹¹ Renda mitjana neta anual per llar: Font INE. Encuesta de Condiciones de Vida (ECV). Any 2015.

¹² L'IRSC és el valor aprovat per la llei de pressupostos com a indicador de les prestacions socials de caràcter econòmic que són competència del Govern de la Generalitat.

¹³ Dimensió mitjana de les llars: Idescat. Estadístiques de població. Llars i famílies. Estructura de les llars i famílies. Dimensió mitjana de les llars. Any 2011.

Tot seguit, es mostra també el percentatge de despesa pels diferents conceptes que publica anualment l'INE a l'Enquesta de pressupostos familiars (EPF).

Gràfic 9. Despesa mitjana per llar a Catalunya. Any 2014



Taula 16. El pes de la factura de l'aigua en rendes baixes

Barcelona ciutat. Import factura mensual amb tarifa social. (Consum 9 m ³ /mes)	
▪ Servei d'aigua ¹⁴	14,92 €/mes
▪ Cànon social ACA ¹⁵	3,96 €/mes
▪ Clavegueram	1,38 €/mes
▪ Taxa metropolitana residus (TMTR social) ¹⁶	2,30 €/mes
	TOTAL FACTURA 22,56 €/mes
Indicador de Renda de Sufficiència de Catalunya (IRSC) ¹⁷	569,12 €/mes
	PES DE LA FACTURA % 3,96%

¹⁴ Tarifa social: A la ciutat de Barcelona s'aplica una tarifa social que consisteix en una reducció del 25% de l'import del servei d'aigua (quota de servei més el preu unitari del primer tram). Aquesta s'aplica als col·lectius identificats per l'Agència Catalana de l'Aigua per al cànon social sempre que la factura no superi el límit del consum del segon tram. A partir del 2016 s'aplica també una bonificació pel concepte de quota de manteniment de comptadors en el cas que sigui perceptor d'una bonificació pel subministrament d'aigua (tarifa social o Fons de solidaritat) o bé un informe de serveis socials que acrediti una situació de vulnerabilitat.

¹⁵ Cànon social ACA: s'aplica la tarifa al preu del 2011 a les factures de l'habitatge habitual que no superin el primer tram del cànon de l'aigua (veure apartats 3.1.3 i 3.3)

¹⁶ Taxa metropolitana de gestió de residus (TMTR): s'estableix una bonificació del 50% de la quota per bones pràctiques en la utilització de les deixalleries i per a col·lectius desfavorits.

¹⁷ IRSC. Valor vigent segons la Llei 2/2015, de l'11 de març, de pressupostos de la Generalitat per al 2015.

3.3 Tarifes socials, mesures d'equitat i l'incentiu a estalvi

3.3.1 Tarifes socials

La tarifació social s'entén com la minoració del preu a pagar, en aquest cas per la factura de l'aigua, amb la voluntat de garantir l'accés a un determinat consum bàsic. La tarifa social també es pot restringir a col·lectius específics.

Els ajuntaments, com a titulars del servei de subministrament domiciliari d'aigua, poden concretar a través de les tarifes, bonificacions o exempcions del pagament dels preus i taxes, sempre que es compleixin certes condicions o requisits.

Hi ha municipis que estableixen tarifes socials per minorar la càrrega econòmica que suposa el pagament per serveis domèstics d'aigua a col·lectius específics com persones amb rendes baixes (jubilats, aturats...) o amb alguna discapacitat. És a dir, garantir a determinats col·lectius un consum bàsic d'aigua a un cost més assequible.

Un exemple de com s'està fent extensiva la tarifa social en l'àmbit local, és el *Pla Municipal Metropolità (PAM) 2011-2015* que tenia per objectiu que al llarg del 2014 totes les companyies subministradores d'aigua de l'àmbit metropolità de Barcelona havien d'incorporar mesures de tarifació social a les seves tarifes. En concret, el Pla preveia aplicar bonificacions en un determinat percentatge de la quota de servei d'aigua i, opcionalment, un percentatge del preu del primer tram als mateixos abonats que ja siguin beneficiaris del *cànon social* de l'Agència Catalana de l'Aigua (ACA).

D'altra banda, el Ple del Consell metropolità de 25 de març de 2014 va aprovar un protocol per evitar el tall en el subministrament a persones en situació de vulnerabilitat.

En els darrers anys, a Catalunya s'han anat promovent mesures legislatives per a la protecció de les persones en situació de vulnerabilitat, especialment en el tema de l'habitatge i els serveis bàsics de subministrament.

En primer lloc, la *Llei 20/2014, de 29 de desembre, de modificació de la Llei 22/2010, de 20 de juliol, de Codi de Consum de Catalunya*, es va aprovar amb l'objectiu de millorar la protecció i informació de les persones consumidores i l'establiment de mesures per a fer front a la vulnerabilitat econòmica de les llars, especialment pel que fa a la pobresa energètica.

Entre altres mesures, la Llei establia la millora de la informació al servei del consumidor (com el fet de disposar d'un telèfon d'informació gratuït) en relació a les tarifes socials, ajuts i mesures per fer front a la pobresa energètica, així com de l'obligació per part de les companyies subministradores de seguir un protocol d'informació i seguiment en aquells casos que puguin derivar en un tall de subministrament.

D'altra banda, s'aprovà la creació de mecanismes de mediació i arbitratge entre la companyia subministradora i l'abonat per tal d'acordar un termini raonable de pagament del deute, així com la creació d'un *Fons d'Atenció solidària de Subministraments bàsics* finançat tant per les

administracions públiques com per les companyies subministradores per tal d'evitar el tall de subministrament en cas d'impagament, especialment durant els períodes crítics.

Seguidament, la *Llei 24/2015, de 29 de juliol, de mesures urgents per afrontar l'emergència en l'àmbit de l'habitatge i la pobresa energètica* aprofundeix en la protecció de les persones i unitats familiars amb mesures encaminades a evitar el tall de subministrament de serveis bàsics en situacions de risc d'exclusió residencial i de pobresa energètica. En aquest sentit la Llei estableix les següents obligacions a complir tant per part de les administracions públiques com de les companyies subministradores:

- Les administracions públiques han de garantir els subministraments bàsics d'aigua potable, de gas i d'electricitat a les persones i unitats familiars en situació de risc d'exclusió residencial, també en el cas d'unitats familiars on hi visqui alguna persona afectada per dependència energètica (com en el cas de les persones que necessiten màquines assistides),
- El Govern ha de garantir que les despeses d'habitatge i de subministraments bàsics no siguin superiors al 30% dels ingressos disponibles de la unitat familiar en situació de vulnerabilitat,
- S'han d'establir acords o convenis entre les administracions públiques i les companyies subministradores per concedir ajuts a fons perdut o descomptes en el cost dels consums mínims a les persones i unitats familiars en situació de risc d'exclusió residencial,
- En el protocol que han de seguir les companyies subministradores en situacions que puguin derivar en talls de subministrament, s'ha d'incloure la sol·licitud d'un informe a serveis socials municipals per tal que, en el cas d'una persona o unitat familiar en situació de risc d'exclusió residencial, aquesta pugui rebre ajuts a fons perdut i així s'eviti el tall de subministrament.
- Les empreses subministradores han d'informar en qualsevol avís o comunicació d'impagament, dels drets relatius a la pobresa energètica.

▪ **El Cànon social de l'aigua**

La figura del cànon de l'aigua, gestionada per l'Agència Catalana de l'Aigua (ACA) inclou, a partir de l'1 d'octubre de 2011, l'anomenat *cànon social*¹⁸ (el consum bonificat) al qual hi tenen dret els titulars d'un contracte de subministrament que estiguin en alguna d'aquestes situacions:

- Abonats que formin part d'una unitat familiar amb tots els seus membres en situació d'atur,
- Abonats que perceben una pensió mínima contributiva o SOVI per jubilació o viduïtat,
- Abonats que perceben una pensió mínima contributiva per incapacitat permanent,

¹⁸ Art. 69.8, Text refós de la legislació en matèria d'aigües de Catalunya (Decret Legislatiu 3/2003): article introduït per la Llei 7/2011, de 27 de juliol, de mesures fiscals i financeres, DOGC 5931 de 29/07/2011.

- Abonats que perceben una pensió no contributiva per jubilació, jubilació per invalidesa i invalidesa,
- Abonats destinataris dels fons de la prestació econòmica de la renda mínima d'inserció (RMI),
- Abonats que perceben prestacions socials de caràcter econòmic per atendre determinades situacions de necessitats bàsiques,
- Abonats que perceben fons del Règim Fons d'Assistència Social (FAS),
- Abonats que perceben fons de la Llei d'Integració Socials dels Minusvàlids (LISMI).

Aquest consisteix en mantenir a l'habitatge habitual el preu del primer tram del cànon de l'aigua de l'any 2011¹⁹ i, per poder-ne gaudir, cal que la factura de l'habitatge habitual no superi el límit de consum del primer tram del cànon de l'aigua de 27 m³ trimestrals (el límit varia segons el nombre de persones si l'abonat disposa d'ampliació de trams). En cas que en una factura de l'aigua es superi aquest consum de 27 m³ trimestrals no s'aplicarà el *cànon social* sense que això comporti la pèrdua del dret en les següents factures.

▪ Els serveis d'aigua en baixa

Tot seguit es presenta el recompte per tipologia de les tarifes socials i bonificacions que les companyies subministradores tenen aprovades en el seu quadre de tarifes segons el col·lectiu a que van destinades.

Dels 213 municipis de l'Estudi, s'han identificat 115 municipis on la companyia subministradora majoritària (major nombre d'abonats) té aprovada una tarifa social en el quadre de tarifes i s'hi podran acollir aquells abonats que compleixin els requisits establerts per la companyia.

S'ha de tenir en compte, a l'hora d'interpretar les taules següents, que un mateix municipi pot tenir definida més d'una tarifa o bonificació adreçada a diferents col·lectius i que s'hi poden afegir altres ajudes en relació al servei d'aigua procedents d'altres entitats, com és el cas dels serveis socials dels ajuntaments.

Atès que la mostra avaluada recull els municipis amb més població (90% de la població de Catalunya), podem extrapolar que el 79% dels habitants de Catalunya viuen en un municipi on es té la possibilitat de beneficiar-se d'una tarifa social o bonificació, sempre que compleixin els requisits establerts.

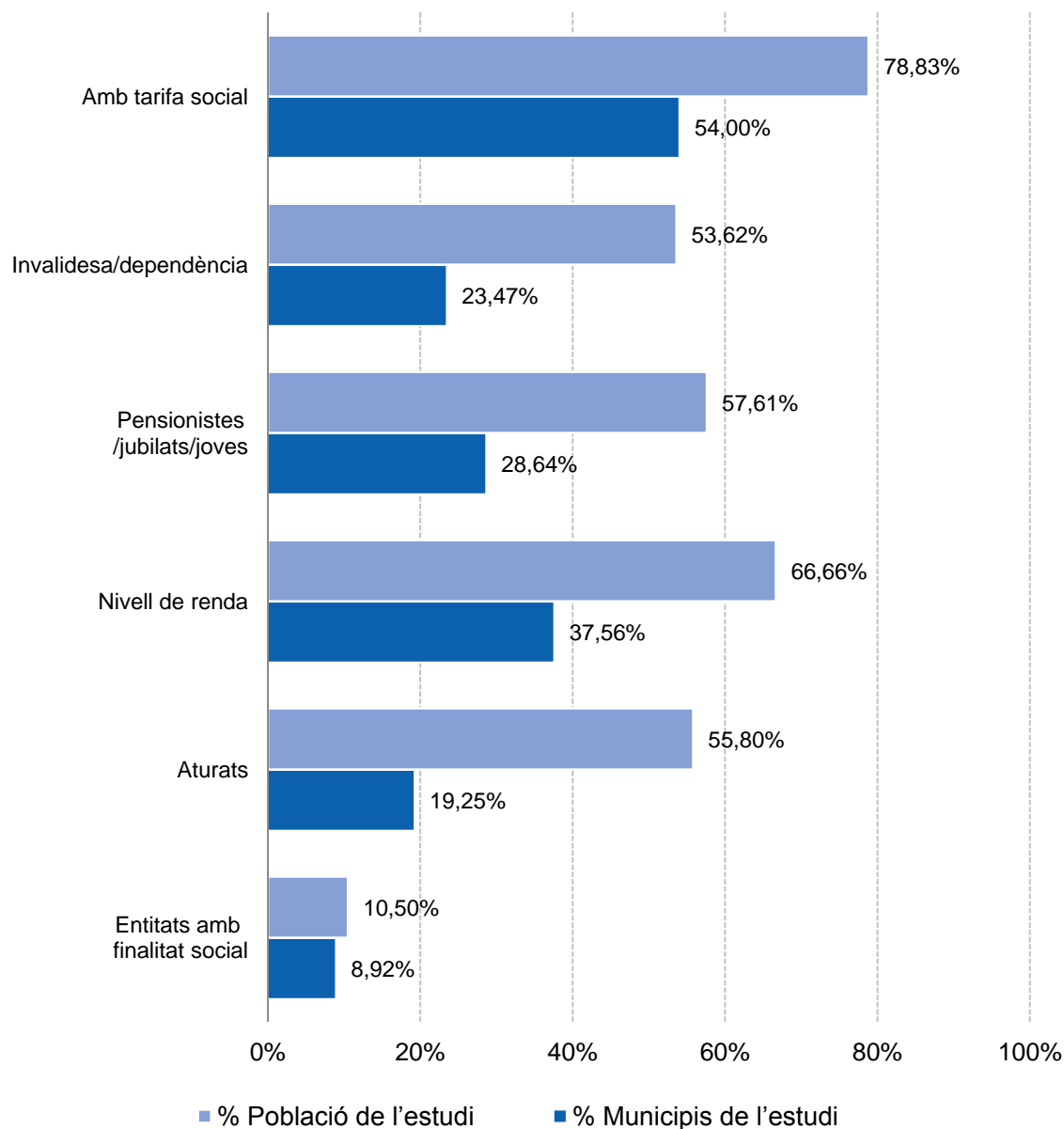
Les mesures s'han classificat en 5 tipologies diferents:

¹⁹ Veure capítol 3.1.3. d'aquest document.

- a. Ajuts a entitats amb finalitat social: En aquesta classificació s'hi ha inclòs per exemple hospitals, escoles, ONG's...) i inclou tant les bonificacions o exempcions en la tarifa com la creació de Fons per subvencionar les factures de l'aigua d'entitats socials,
- b. Ajuts destinats a persones amb baix nivell de renda:
- c. Ajuts a aturats,
- d. Ajuts a pensionistes, jubilats i/o joves,
- e. Ajuts a persones amb un determinat grau d'invalidesa o dependència.

Taula 17. Municipis i població representada amb tarifes socials

Tipus de mesura	Municipis	Població	% Municipis de l'estudi	% Població de l'estudi
Entitats amb finalitat social	19	707.059	8,92%	10,50%
Aturats	41	3.758.723	19,25%	55,80%
Nivell de renda	80	4.490.590	37,56%	66,66%
Pensionistes/jubilats/joves	61	3.880.973	28,64%	57,61%
Invalidesa/dependència	50	3.612.259	23,47%	53,62%
Amb alguna tarifa social	115	5.310.289	54,00%	78,83%

Gràfic 10. Percentatge de municipis i població amb tarifa social per tipus

3.3.2 Mesures d'equitat i estalvi

Per altra banda, a part de les mesures de tarifació social, hi ha la figura de l'*ampliació de tram de consum*. Aquesta és utilitzada en el *cànon de l'aigua* i en la tarifa de l'aigua d'un nombre creixent de municipis. L'ampliació de tram suposa augmentar el límit dels trams de consum en funció del nombre de persones que conviuen en un habitatge, i així retardar l'efecte de la progressivitat en les tarifes d'acord amb les persones que hi conviuen.

Mentre que l'ampliació de tram té una finalitat equitativa (pretén que un mateix consum per persona tendeixi a pagar un mateix preu per metre cúbic), les tarifes socials bonifiquen la despesa en la factura de l'aigua.

▪ **L'ampliació de tram del Cànon de l'aigua**

L'ampliació de tram del cànon de l'aigua la poden sol·licitar les famílies de més de tres membres i dóna dret a afegir 3 m³/persona addicional/mes al límit del primer tram de la tarifa, 2 m³/persona addicional/mes al límit del segon tram i 1 m³/persona addicional/mes al límit del tercer tram.

D'aquesta manera, amb *l'ampliació de tram* es passarà a pagar aquests 3 metres cúbics addicionals al preu del primer tram enlloc de pagar-los al preu del segon. Les unitats familiars amb persones amb un grau de disminució superior al 75%²⁰ també podran gaudir de l'ampliació de 3 metres cúbics mensuals addicionals (computaran com a dues persones).

▪ **Els serveis d'aigua en baixa**

Dels 213 municipis inclosos, 141 apliquen una o diverses mesures d'equitat o estalvi. En termes de població representa el 78,6% del total d'habitants de Catalunya. De la mateixa manera que en el recompte realitzat per al cas de les tarifes socials, s'ha de tenir en compte que un mateix municipi pot tenir definits més d'una mesura per diferents conceptes.

Les mesures s'han classificat en 4 tipologies diferents:

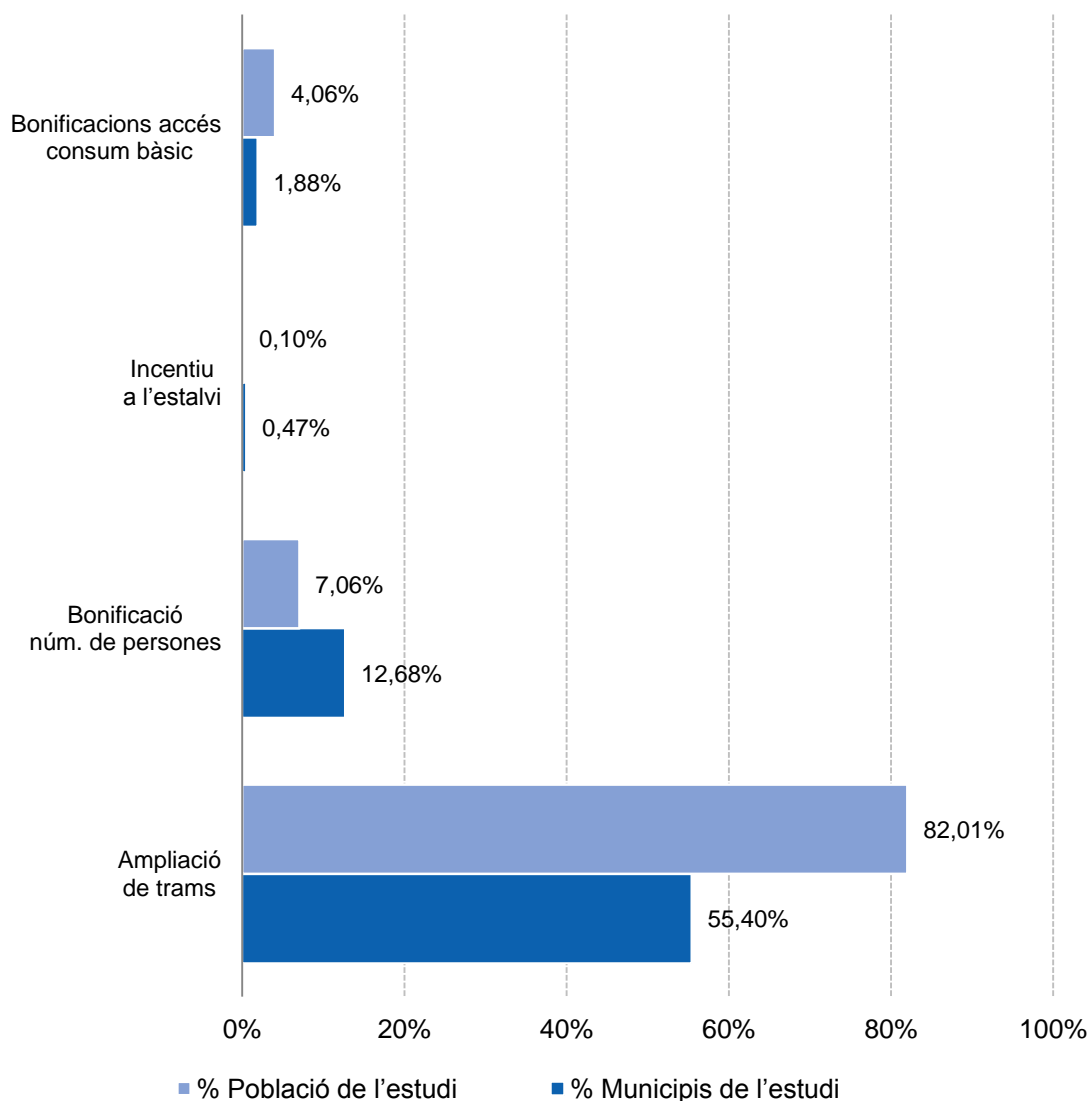
- a. Ampliació dels trams de consum: recullen les tarifes que adapten els trams de consum al nombre de persones de l'habitatge,
- b. Bonificacions en relació al nombre de persones: En aquest cas es bonifica el preu de la tarifa a famílies nombroses, famílies monoparentals o persones soles,
- c. Mesures d'incentiu a l'estalvi: s'inclouen mesures com les bonificacions en l'import a pagar de la factura si es redueix l'històric de consum. També s'inclou aquelles tarifes que tenen en compte l'estacionalitat del consum i, per tant, apliquen tarifes diferents en els períodes de major demanda o escassetat del recurs.
- d. Bonificacions per garantir l'accés a un consum bàsic: S'ha inclòs en aquesta classificació les tarifes que inclouen una tarifa reduïda en les factures que no superin un determinat consum bàsic. Aquesta tarifa es diferencia de la tarifa social en que no va adreçat a un col·lectiu concret sinó a qualsevol abonat que no superi aquest consum.

²⁰Art. 69.3, Text refós de la legislació en matèria d'aigües de Catalunya (Decret Legislatiu 3/2003): article modificat per la Llei 5/2012 de 20 de març, DOGC núm. 6094 de 23/03/2012).

Taula 18. Municipis i població representada amb mesures d'equitat i estalvi

Tipus de mesura	Municipis	Població	% Municipis de l'estudi	% Població de l'estudi
Ampliació de trams	118	5.524.598	55,40%	82,01%
Bonificació núm. de persones	27	475.839	12,68%	7,06%
Incentiu a l'estalvi	1	6.633	0,47%	0,10%
Bonificacions per consum bàsics	4	273.474	1,88%	4,06%

Gràfic 11. Percentatge de municipis i població amb mesures d'equitat i estalvi per tipus



4 L'ús industrial

4.1 Descomposició del preu mitjà industrial per concepte en factura

▪ El subministrament en baixa

En el cas del consum industrial, s'han tingut en compte tant les tarifes municipals específiques per aquest ús, com les tarifes generals dels municipis que no les diferencien per tipus d'ús. En total s'han obtingut dades de 210 municipis i posteriorment s'han ponderat en funció del nombre d'abonats industrials a cada província (les dades d'abonats s'han obtingut del cens de les entitats subministradores. Font: ACA). No s'inclou l'IVA excepte si s'indica.

En la taula 19 es pot observar com el preu mitjà de Catalunya és molt proper al de Barcelona, fet que s'explica perquè els preus han estat ponderats en funció del nombre d'abonats industrials. Un gran nombre d'abonats es concentren a la província de Barcelona, concretament el 70,30% del total (un 77,71% si només tenim en compte els municipis estudiats). En el cas de Girona, Tarragona i Lleida, el preu mitjà està per sota de la mitjana de Catalunya per a qualsevol hipòtesi de consum (20, 100, 500, 1.000 i 5.000 m³).

Taula 19. Preu del servei d'aigua en baixa industrial per província (sense IVA)

Preu unitari €/m ³	20 m ³ /mes	100 m ³ /mes	500 m ³ /mes	1000 m ³ /mes	5000 m ³ /mes
Barcelona	2,324	1,773	1,676	1,675	1,672
Girona	1,678	1,016	0,923	0,910	0,900
Lleida	1,161	0,904	0,867	0,862	0,860
Tarragona	1,778	1,489	1,451	1,448	1,444
Catalunya	2,172	1,644	1,555	1,552	1,548

▪ El cànon de l'aigua

A continuació, procedint de la mateixa manera que en el cas dels usos domèstics, es detallen els preus de l'aigua per als usos industrials un cop incorporat el cànon de l'aigua.

En aquest cas, la incorporació del cànon no produeix els mateixos efectes que hem vist quan s'ha analitzat els usos domèstics. La causa la podem trobar en l'estructura del cànon de l'aigua: si bé en el cas dels usos domèstics s'apliquen trams tarifaris en funció del consum, en el cas dels usos industrials i assimilables no hi ha trams de consum. Per tal de facilitar l'anàlisi de les dades, s'ha optat per utilitzar el sistema de tarifació del règim ordinari. D'acord amb

aquest sistema de tarifació el cànon de l'aigua s'obté d'aplicar a la base imposable un tipus de gravamen general i un tipus de gravamen específic igual per a totes les indústries analitzades.

Taula 20. Preu del servei d'aigua i cànon de l'aigua industrial per província (sense IVA)

Preu unitari €/m ³	20 m ³ /mes	100 m ³ /mes	500 m ³ /mes	1000 m ³ /mes	5000 m ³ /mes
Barcelona	3,126	2,575	2,478	2,477	2,474
Girona	2,480	1,818	1,725	1,712	1,702
Lleida	1,963	1,706	1,669	1,664	1,662
Tarragona	2,580	2,291	2,253	2,250	2,246
Catalunya	2,974	2,446	2,357	2,354	2,350

- **El clavegueram**

Taula 21. Preu del clavegueram industrial per província (sense IVA)

Preu unitari €/m ³	20 m ³ /mes	100 m ³ /mes	500 m ³ /mes	1000 m ³ /mes	5000 m ³ /mes
Barcelona	0,337	0,257	0,245	0,244	0,240
Girona	0,393	0,208	0,175	0,171	0,168
Lleida	0,266	0,176	0,157	0,155	0,154
Tarragona	0,393	0,335	0,324	0,323	0,322
Catalunya	0,350	0,257	0,243	0,240	0,236

- Preu total de la factura industrial

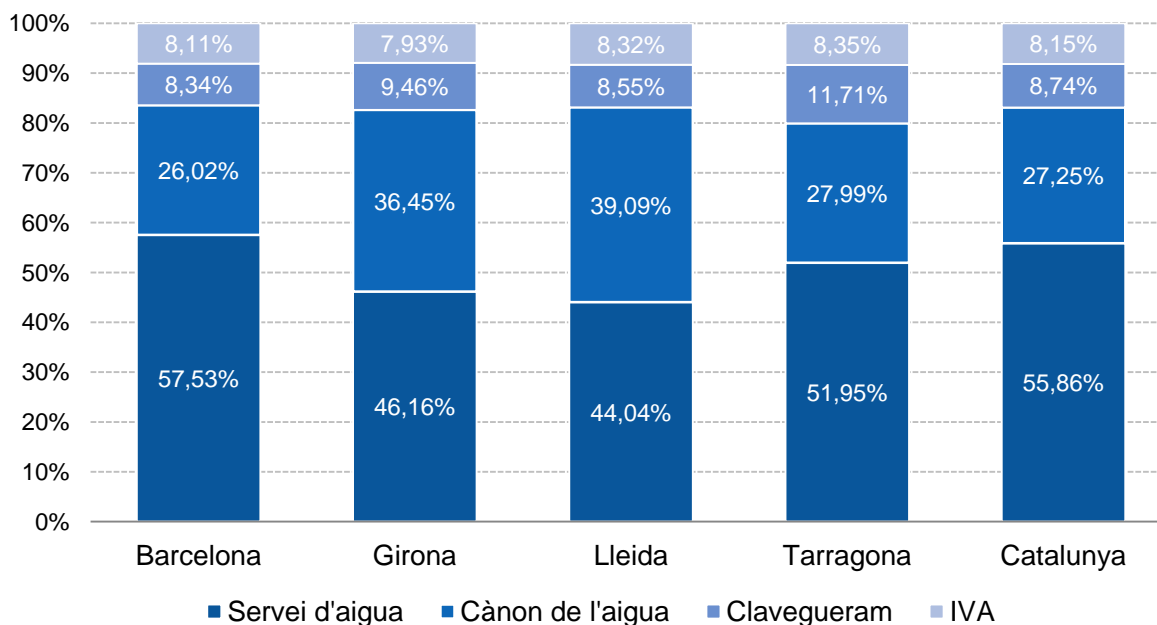
Taula 22. Preu total de la factura de l'aigua industrial per província (sense IVA)

Preu unitari €/m ³	20 m ³ /mes	100 m ³ /mes	500 m ³ /mes	1000 m ³ /mes	5000 m ³ /mes
Barcelona	3,463	2,832	2,723	2,721	2,714
Girona	2,873	2,026	1,900	1,883	1,870
Lleida	2,229	1,882	1,826	1,819	1,816
Tarragona	2,973	2,626	2,577	2,573	2,568
Catalunya	3,324	2,703	2,600	2,594	2,586

Taula 23. Preu total de la factura de l'aigua industrial per província (amb IVA)

Preu unitari €/m ³	20 m ³ /mes	100 m ³ /mes	500 m ³ /mes	1000 m ³ /mes	5000 m ³ /mes
Barcelona	3,778	3,082	2,962	2,958	2,951
Girona	3,132	2,200	2,062	2,042	2,028
Lleida	2,429	2,052	1,992	1,984	1,980
Tarragona	3,251	2,865	2,810	2,806	2,801
Catalunya	3,627	2,943	2,827	2,822	2,814

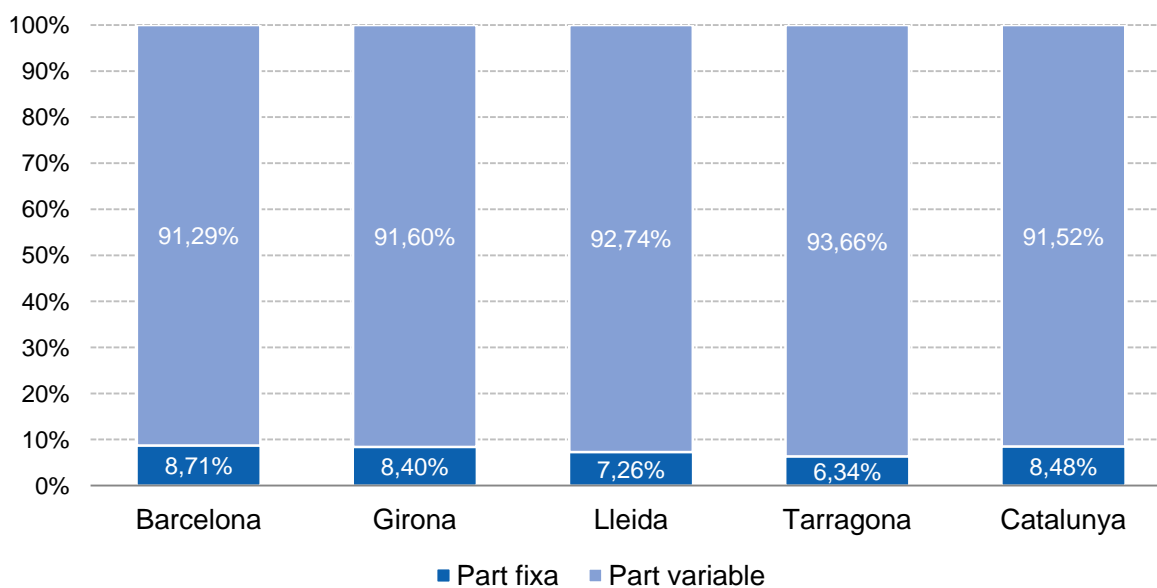
Gràfic 12. Distribució del preu total industrial per concepte i província (100 m³/abonat/mes)



4.2 L'estructura de la tarifa industrial

- Component fix i variable de la factura de l'aigua per a l'ús industrial

Gràfic 13. Component fix i variable de la tarifa (100 m³/abonat/mes: aigua+cànon+clavegueram+IVA)



- L'estructura de la tarifa de subministrament en baixa per a l'ús industrial

Taula 24. L'estructura de la tarifa de subministrament en baixa per a l'ús industrial

Estructura tarifa	Municipis	Abonats
	2016	2016
Mínim de consum	18,10%	8,22%
Quota fixa	77,14%	89,83%
Mínim i quota fixa	3,33%	1,61%
Sense quota fixa ni mínim	1,43%	0,34%

Estructura tarifa	Municipis	Abonats
	2016	2016
Sense trams de consum	1,43%	1,06%
Tram únic de consum	27,14%	16,87%
Fins a 2 trams de consum	36,19%	66,80%
Fins a 3 trams de consum	22,38%	11,22%
Fins a 4 trams de consum	10,95%	3,58%
Més de 4 trams de consum	1,90%	0,47%

- L'estructura de la tarifa de clavegueram per a l'ús industrial

Taula 25. L'estructura de la tarifa de clavegueram per a l'ús industrial

Estructura tarifa	Municipis	Abonats
	2016	2016
Mínim de consum	15,11%	7,63%
Quota fixa	49,64%	22,97%
Mínim i quota fixa	2,16%	0,78%
Sense quota fixa ni mínim	33,09%	68,63%

Estructura tarifa	Municipis	Abonats
	2016	2016
Sense trams de consum	27,34%	9,01%
Tram únic de consum	52,52%	37,14%
Fins a 2 trams de consum	10,79%	47,64%
Fins a 3 trams de consum	6,47%	4,21%
Fins a 4 trams de consum	2,88%	1,99%
Més de 4 trams de consum	0,00%	0,00%

5 L'ús comercial

De la mateixa manera que en l'ús industrial, s'han tingut en compte tant les tarifes municipals específiques per aquest ús com les tarifes generals que no diferencien per tipus d'ús. D'aquesta manera, de la mostra de 213 municipis que es disposa pel 2016 en el cas dels usos domèstics, 159 també estan disponibles per al càlcul de la tarifa comercial (d'aquests 159 municipis el 62,26% se situen a Barcelona, el 8,81% a Lleida, el 13,84% a Tarragona i el 15,09% a Girona) el que representa aproximadament el 16,77% del total de Catalunya. No s'inclou l'IVA excepte si s'indica.

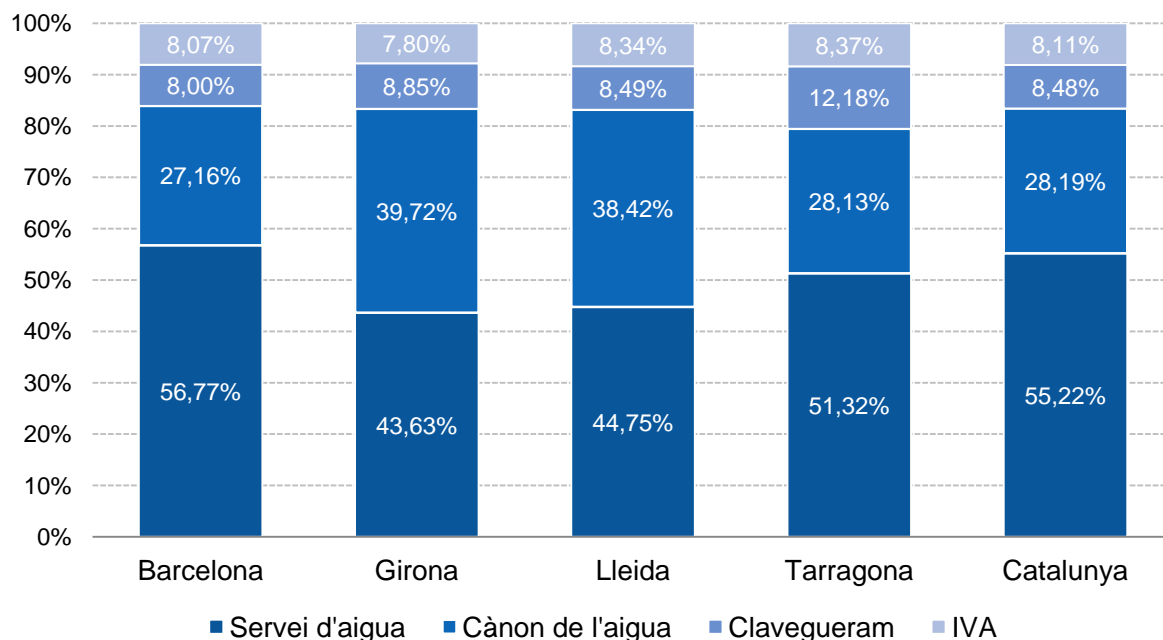
Val a dir però que aquestes tarifes s'han de valorar des d'un punt de vista aproximatiu ja que la poca informació de què es disposa no permet que l'estimació sigui suficientment significativa.

5.1 Descomposició del preu comercial per concepte en factura

Taula 26. Preu total de la factura comercial per província (50 m³/abonat/mes)

Preu €/m ³ 50 m ³ /abonat/mes	Subministrament en baixa	Cànon aigua	Clavegueram	Total sense IVA	Total amb IVA
Barcelona	1,677	0,802	0,236	2,715	2,953
Girona	0,881	0,802	0,179	1,862	2,019
Lleida	0,934	0,802	0,177	1,913	2,087
Tarragona	1,463	0,802	0,347	2,612	2,852
Catalunya	1,572	0,802	0,242	2,616	2,845

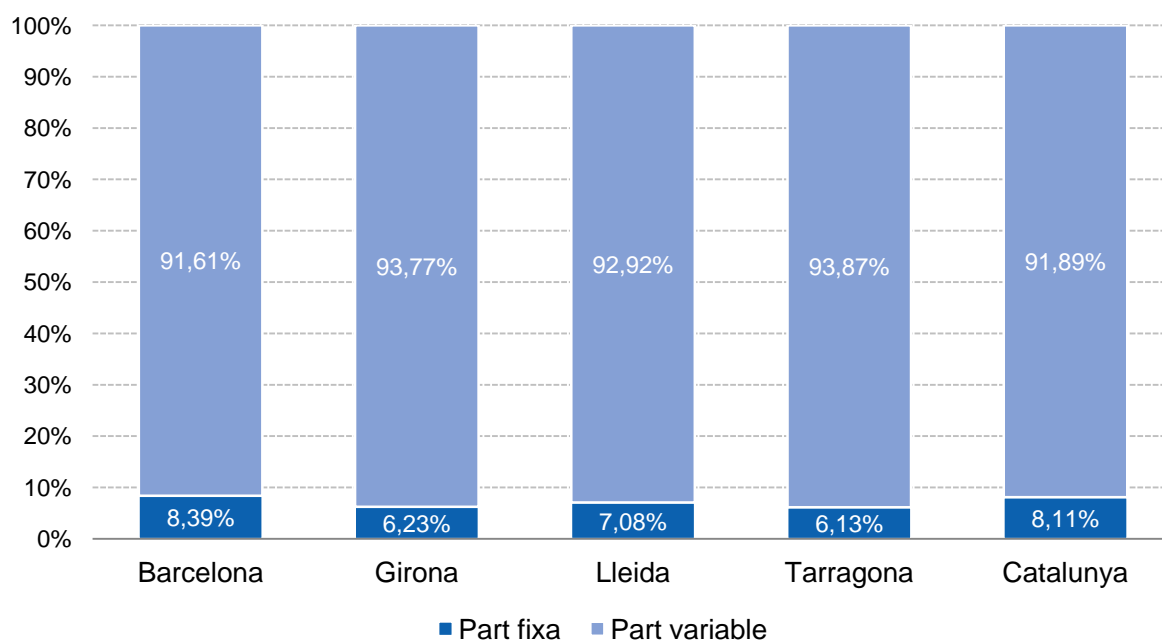
Gràfic 14. Preu total de la factura comercial per província (50 m³/abonat/mes)



5.2 L'estructura de la tarifa comercial

- Component fix i variable de la factura de l'aigua per a l'ús comercial

Gràfic 15. Component fix i variable de la tarifa (50 m³/abonat/mes: aigua+cànon+clavegueram+IVA)



- **L'estructura de la tarifa de subministrament en baixa per a l'ús comercial**

Taula 27. L'estructura de la tarifa de subministrament en baixa per a l'ús comercial

Estructura tarifa	Municipis	Habitants
	2016	2016
Mínim de consum	16,35%	5,77%
Quota fixa	78,62%	92,80%
Mínim i quota fixa	3,14%	1,13%
Sense quota fixa ni mínim	1,89%	0,31%

Estructura tarifa	Municipis	Habitants
	2016	2016
Sense trams de consum	2,52%	1,25%
Tram únic de consum	19,50%	12,14%
Fins a 2 trams de consum	37,74%	68,42%
Fins a 3 trams de consum	27,04%	14,50%
Fins a 4 trams de consum	10,69%	3,23%
Més de 4 trams de consum	2,52%	0,47%

- **L'estructura de la tarifa de clavegueram per a l'ús comercial**

Taula 28. L'estructura de la tarifa de clavegueram per a l'ús comercial

Estructura tarifa	Municipis	Habitants
	2016	2016
Mínim de consum	16,00%	7,42%
Quota fixa	50,40%	25,01%
Mínim i quota fixa	1,60%	0,34%
Sense quota fixa ni mínim	32,00%	67,23%

Estructura tarifa	Municipis	Habitants
	2016	2016
Sense trams de consum	29,60%	11,95%
Tram únic de consum	51,20%	37,61%
Fins a 2 trams de consum	10,40%	44,37%
Fins a 3 trams de consum	5,60%	4,34%
Fins a 4 trams de consum	3,20%	1,72%
Més de 4 trams de consum	0,00%	0,00%